

직 제 규 정 [1995. 2. 10 규정 제2호]

일부개정	1995. 12. 12	규정 제 10호
	1996. 3. 28	규정 제 15호
	1996. 12. 9	규정 제 21호
	1997. 12. 19	규정 제 25호
	1998. 2. 27	규정 제 29호
	1998. 12. 22	규정 제 33호
	1999. 2. 4	규정 제 36호
	1999. 5. 29	규정 제 42호
	2000. 1. 12	규정 제 47호
	2000. 12. 30	규정 제 51호
	2001. 4. 6	정관 제 15호
	2001. 4. 6	규정 제 54호
	2001. 7. 9	규정 제 57호
	2001. 12. 24	규정 제 59호
	2002. 2. 7	규정 제 62호
	2002. 8. 23	규정 제 64호
	2002. 12. 11	규정 제 67호
	2003. 7. 10	규정 제 73호
	2003. 11. 26	규정 제 77호
	2003. 12. 10	규정 제 78호
	2004. 7. 30	규정 제 85호
	2004. 11. 24	규정 제 88호
	2005. 3. 5	규정 제 90호
	2005. 12. 20	규정 제 94호
	2006. 3. 22	규정 제 97호
	2006. 12. 21	규정 제100호
	2008. 2. 12	규정 제106호
	2008. 7. 24	규정 제108호
	2008. 11. 24	규정 제110호
	2009. 12. 3	규정 제116호
	2010. 4. 28	규정 제123호
	2011. 12. 2	규정 제135호
	2012. 3. 28	규정 제140호
	2013. 1. 25	규정 제146호
	2014. 3. 7	규정 제149호
	2014. 12.17	규정 제150호
	2015. 4. 7	규정 제152호
	2016. 12. 24	규정 제153호
	2017. 2. 27	규정 제159호
	2018. 2. 12	규정 제163호
	2018. 4. 1	규정 제164호
	2018. 4. 11	규정 제166호
	2019. 6. 11	규정 제170호
	2020. 8. 25	규정 제175호
	2021. 4. 1	규정 제178호
	2023. 6. 1	규정 제186호
	2023. 10. 1	규정 제193호
	2023. 12. 4	규정 제197호
	2024. 4. 1	규정 제200호

제1장 총 칙

제1조(목적) 이 규정은 경기연구원(이하“연구원”이라 한다)의 조직과 업무의 분장을 정하여 효

율적인 업무의 수행을 기함을 목적으로 한다. (개정 2015.4.7.)

제2조(적용범위) 연구원의 직제에 관하여는 정관에 규정되어 있는 경우를 제외하고는 이 규정에 의한다.

제2장 조 직

제3조(원장) 원장은 연구원을 대표하고 업무를 통괄하며 소속직원을 지휘·감독한다. (개정 2006.12.21).

제3조의2(부원장) ①연구원에 부원장을 두고, 부원장은 원장을 보좌한다.(개정 2019. 6. 11, 2023. 6. 1)

②부원장은 원장이 임명하는 자로 보하고, 기획조정본부, 북부자치연구본부, 미래전략연구본부, 연구실의 업무를 감독·총괄하고 하부조직의 연구 및 행정에 대한 조정 업무를 수행한다.

(개정 2014.12.17., 2017.2.27., 2018.4.1., 2019. 6. 11. 2023. 6. 1)

③(신설 2019. 6. 11 삭제 2023. 6. 1)

제4조(조직) 연구원에는 기획조정본부, 북부자치연구본부, 미래전략연구본부, 자치행정연구실, 공간주거연구실, 경제사회연구실, 모빌리티연구실, 기후환경연구실, 글로벌지역연구실, 감사실을 둔다.(개정 2018.4.1. 2019.6.11., 2023.6.1., 2023.10.1., 2024.4.1.)

① 기획조정본부에는 기획조정본부내에 하부조직의 총괄업무를 수행하는 기획조정본부장을 두고, 기획조정본부장은 원장이 임명하는 자로 보하며 각 본부와 연구실의 도정협력을 총괄하며, 기획조정본부의 분장 사무는 다음 각 호와 같다.(개정 2019. 6. 11, 2023. 6. 1)

1. 사업계획 수립
2. 연구사업 기획, 조정 및 관리
3. 공공기관 경영평가에 관한 업무
4. 근무성적평정에 관한 업무
5. 언론홍보 및 대외협력
6. 보고서 등 각종 출판물의 발간
7. 자료실 및 전자도서관 등 운영 관리
8. 정보화 기획, 정보 보안 및 정보시스템 운영
9. 이사회 운영 및 규정 관리
10. 노무관리, 노사협의회 운영
11. 인사, 복무, 복지, 교육 훈련 업무
12. 급여 및 성과급, 사회보험, 연말정산, 퇴직금 업무
13. 예·결산 및 회계 업무
14. 계약 및 입찰, 출납 및 세무 업무
15. 자금 및 기금 운용
16. 자산 관리 및 산업안전보건 업무
17. 기타 원장이 부여하는 기획조정에 관한 업무

② 자치행정연구실에는 연구실의 총괄업무를 수행하는 자치행정연구실장을 두고, 자치행정연구

구실장은 연구위원급 ‘가’급 이상으로 보하며, 자치행정연구실의 사무분장은 다음 각 호와 같다.(개정 2019. 6. 11, 2023. 6. 1)

1. 지방자치·지방분권분야 비전연구 및 현안대응
2. 삭제(2019. 6. 11)
3. 삭제(2019. 6. 11)
4. 지방재정 확충과 효율적 운영방안 연구
5. 조직·인사분야 경쟁력 강화방안 및 효율적 경영기법 연구
6. 지방자치단체 및 공공기관 평가제도 연구

③공간주거연구실에는 연구실의 총괄업무를 수행하는 공간주거연구실장을 두고, 공간주거연구실장은 연구위원급 ‘가’급 이상으로 보하며, 공간주거연구실의 사무분장은 다음 각호와 같다.(개정 2019. 6. 11, 2023. 6. 1)

1. 국토 및 지역정책 및 제도 연구
2. 도시·농촌계획 및 도시설계 연구
3. 도시재생 등 정책 및 계획 연구
4. 주택정책 및 계획 연구
5. 경관 및 디자인 정책 연구
6. 공간 및 지리정보관련 정책 연구

④삭제(2023.10.1.)

⑤모빌리티연구실에는 연구실의 총괄업무를 수행하는 모빌리티연구실장을 두고, 모빌리티연구실장은 연구위원급 ‘가’급 이상으로 보하며, 모빌리티연구실의 사무분장은 다음 각호와 같다.(개정 2019. 6. 11, 2023. 6. 1)

1. 지역 교통계획, 도시교통체계 연구
2. 대중교통계획 및 운영효율화 방안 연구
3. 교통수요 관리 연구
4. ITS등 첨단 교통시스템의 연구
5. 주차정책, 교통안전 정책 연구
6. 보행, 자전거통행 등 녹색교통 정책 연구

⑥기후환경연구실에는 연구실의 총괄업무를 수행하는 기후환경연구실장을 두고, 기후환경연구실장은 연구위원급 ‘가’급 이상으로 보하며, 기후환경연구실의 분장사무는 다음 각호와 같다. (개정 2019. 6. 11, 2023. 6. 1)

1. 지속가능발전과 녹색경제 연구
2. 환경안전 및 보건 연구
3. 대기 및 유해물질 관리 연구
4. 수환경, 상·하수 정책 연구
5. 폐기물 및 자원순환 연구
6. 자연환경과 공원·녹지 연구
7. 기후변화 및 에너지 정책 연구

⑦북부자치연구본부에는 북부자치연구본부내에 글로벌지역연구실 등 하부조 직의 업무를 총괄하는 북부자치연구본부장을 두고, 북부자치연구본부장은 원장이 임명하는 자로 보하며, 북부자치연구본부와 글로벌지역연구실의 분장사무는 다음과 같다.(전문개정 2019.6.11., 2023.6.1., 2023.10.1.), (일부개정 2024.4.1.)

1. 북부자치연구본부의 사무분장은 다음 각 호와 같다.

- 가. 경기북부지역 관련 연구
- 나. 경기도 지방외교 및 지자체 남북교류
- 다. 경기도 지역균형발전 지원 관련 정책 연구

2. 북부자치연구본부 소속 글로벌지역연구실의 사무분장은 다음 각 호와 같으며, 실장은 연구위원 ‘가’급 이상으로 보한다.

- 가. 경기북부지역 삶의 질 향상을 위한 정책개발
- 나. 경기도 지방외교 및 지자체 남북교류
- 다. DMZ 및 접경지역 연구

⑧미래전략연구본부에는 미래전략연구본부내에 경제사회연구실 등 하부조직의 업무를 총괄하는 미래전략연구본부장을 두고, 미래전략연구본부장은 원장이 임명하는 자로 보하며, 미래전략연구본부와 경제사회연구실의 분장사무는 다음과 같다. (신설 2023.6.1.), [전문개정 2023.10.1.]

1. 미래전략연구본부의 사무분장은 다음 각 호와 같다.

- 가. 도정 중점과제 관련 연구
- 나. 도정 현안 및 미래 이슈 발굴 및 분석
- 다. 경제 및 산업정책 관련 연구
- 라. 사회, 여가, 관광정책 관련 연구
- 마. AI관련 미래사회 영향 분석 및 대응 정책 연구
- 바. 인구정책, 인구영향평가 및 인구인지예산 관련 연구
- 사. 탄소중립, 기후위기 대응 정책 추진을 위한 정보화 구축 연구

2. 미래전략연구본부 소속 경제사회연구실의 사무분장은 다음 각 호와 같으며, 실장은 연구위원 ‘가’급 이상으로 보한다.

- 가. 지역경제 관련 연구
- 나. 거시경제, 화폐, 금융 정책 연구
- 다. 산업 정책 및 산업 입지 관련 연구
- 라. 노동, 고용 및 공공경제 정책 관련 연구
- 마. 여가, 관광정책 관련 연구
- 바. 사회, 복지, 사회적 경제 정책 관련 연구
- 사. 국내외 경제 동향 분석

⑨감사실에는 감사실의 총괄업무를 수행하는 감사실장을 두고, 감사실장은 원장이 임명하는 자로 보하며, 감사실의 사무분장은 다음 각 호와 같다.(신설 2019. 6. 11)

1. 자체감사 및 외부감사 수감 업무

2. 윤리경영 및 임직원행동강령 업무

3. 기타 청렴도 조사 등

⑩ 이 규정에 명시하지 않은 기획조정본부, 북부자치연구본부 및 미래전략 연구본부의 하부조직과 분장사무에 관하여는 원장이 따로 정한다. [전문개정 2017.2.27.] (개정 2018.4.1., 2019.6.11. 2023.6.1., 2023.10.1.)

제4조의2 삭제(2002.8.23)

[본조신설 2001.12.24]

제4조의3 삭제(2010.4.28)

[본조신설 2008. 7.24]

제4조의4(경기도 공공투자관리센터) 정관 제25조의2의 규정에 의한 부설기관으로 경기도 공공투자관리센터를 원장 직속으로 두며 운영규정은 별도로 정한다.

[본조신설 2018.4.11.]

제5조 삭제(2006.12.21)

제5조의2 삭제 (99.5.29)

제5조의3 삭제 (99.5.29)

제5조의4 삭제 (2012.3.28)

[본조신설 2003.7.10]

제5조의5(한시조직 등) ① 특정분야의 집중적이고 효율적인 연구를 위하여 필요한 경우 한시조직을 구성할 수 있다.

② 한시조직의 운영에 관하여 필요한 사항은 원장이 따로 정한다.

[본조신설 2001.12.24]

제5조의6 삭제(2005.12.20)

[본조신설 2004.7.30.]

제3장 직 원

제6조(기구 및 정원) ① 연구원의 기구는 [별표1]과 같고 직급 및 정원은 [별표2]와 같다.(신설 95.12.12, 개정 2006. 12.21., 2009.12.3., 2014.12.17., 2018.4.1., 2018.4.11., 2019.6.11., 2023.10.1.)

② 각 부서별 정원은 총 정원 범위 안에서 원장이 정한다.

제6조의2(계약직 직원 등) ① 원장은 연구과제의 효과적인 수행, 휴직자 대체 등을 위하여 필요한 때에는 계약 또는 임시로 직원 등을 채용하거나 위촉할 수 있다.

② 제1항에 따른 직원 등의 임면, 보수, 복무기준 등 필요한 사항은 원장이 따로 정한다.

③ 삭제

[본조신설 2002.12.11.] [전문개정 2006.12.21., 2023.12.4.]

제4장 직무대행

제7조(직무대행) 원장이 불가피한 사유로 직무를 수행할 수 없을 때에는 정관 제16조 ③항에 따라 부원장, 기획조정본부장, 북부자치연구본부, 미래전략연구본부장, 직제상 선임 연구실장 순으로 그 직을 대행한다.(개정 95.12.12, 98.2.7, 99.2.4, 99.5.29, 2001.4.6, 2004.7.30, 2005.3.5., 2013.1.25., 2014.12.17., 2017.2.27., 2018.2.12., 2018.4.1., 2019.6.11., 2023. 6. 1)

제8조(겸직) 원장은 필요에 따라 직원의 겸직을 명할 수 있다.

[본조신설 2006.12.21]

부 칙

이 규정은 이사회의 의결을 거쳐 이사장이 승인한 날부터 시행한다.

부 칙(95.12.12)

이 규정은 이사회의 의결을 거쳐 경기도지사의 승인을 받은 날부터 시행한다.

부 칙(96. 3.28)

이 규정은 이사회의 의결을 거쳐 경기도지사의 승인을 받은 날부터 시행한다.

부 칙(96.12. 9)

이 규정은 이사회의 의결을 거쳐 경기도지사의 승인을 받은 날부터 시행한다.

부 칙(97.12.19)

이 규정은 이사회의 의결을 거쳐 경기도지사의 승인을 받은 날부터 시행한다.

부 칙(98. 2.27)

이 규정은 이사회의 의결을 거쳐 경기도지사의 승인을 받은 날부터 시행한다.

부 칙(98.12.22)

이 규정은 이사회의 의결을 거쳐 경기도지사의 승인을 받은 날부터 시행한다.

부 칙(99. 2. 4)

이 규정은 이사회의 의결을 거쳐 경기도지사의 승인을 받은 날부터 시행한다.

부 칙(99. 5.29)

이 규정은 이사회의 의결을 거쳐 경기도지사의 승인을 받은 날부터 시행한다.

부 칙(2000.1.12)

이 규정은 이사회의 의결을 거쳐 경기도지사의 승인을 받은 날부터 시행한다.

부 칙(2000.12.30)

이 규정은 이사회의 의결을 거쳐 경기도지사의 승인을 받은 날부터 시행한다.

부 칙(2001. 4. 6)

이 규정은 이사회의 의결을 거쳐 경기도지사의 승인을 받은 날부터 시행한다.

부 칙(2001. 7. 9)

이 규정은 이사회의 의결을 거쳐 경기도지사의 승인을 받은 날부터 시행한다.

부 칙(2001.12.24)

이 규정은 이사회의 의결을 거쳐 경기도지사의 승인을 받은 날부터 시행한다.

부 칙(2002. 2. 7)

이 규정은 이사회의 의결을 거쳐 경기도지사의 승인을 받은 날부터 시행한다.

부 칙(2002. 8.23)

이 규정은 이사회의 의결을 거쳐 경기도지사의 승인을 받은 날부터 시행한다.

부 칙(2002.12.11)

이 규정은 경기도지사의 승인을 얻어 이사회의 의결을 거친 날부터 시행한다.

부 칙(2003. 7.10)

이 규정은 경기도지사의 승인을 얻어 이사회의 의결을 거친 날부터 시행한다.

부 칙(2003.11.26)

이 규정은 경기도지사의 승인을 얻어 이사회의 의결을 거친 날부터 시행한다.

부 칙(2003.12.10)

이 규정은 경기도지사의 승인을 얻어 이사회의 의결을 거친 날부터 시행한다.

부 칙(2004.7.30)

제1조(시행일) 이 규정은 경기도지사의 승인을 얻어 이사회의 의결을 거친 날부터 시행한다.

제2조(적용예) 삭제(2005.12.20)

부 칙(2004. 11. 24)

이 규정은 경기도지사의 승인을 얻어 이사회의 의결을 거친 날부터 시행한다.

부 칙(2005. 3. 5)

이 규정은 경기도지사의 승인을 얻어 이사회의 의결을 거친 날부터 시행한다.

부 칙(2005.12.20)

이 규정은 경기도지사의 승인을 얻어 이사회의 의결을 거친 날부터 시행한다.

부 칙(2006. 3.22)

이 규정은 이사회의 의결을 거쳐 공포한 날부터 시행한다.

부 칙(2006.12.21)

이 규정은 이사회의 의결을 거쳐 공포한 날부터 시행한다.

부 칙(2008. 2.12)

이 규정은 이사회의 의결을 거쳐 공포한 날부터 시행한다.

부 칙(2008. 7.24)

이 규정은 이사회의 의결을 거쳐 공포한 날부터 시행한다.

부 칙(2008.11.24)

이 규정은 이사회의 의결을 거쳐 공포한 날부터 시행한다.

부 칙(2009.12.3)

제1조(시행일) 이 규정은 이사회의 의결을 거쳐 공포한 날부터 시행한다.

제2조(다른규정의 개정) 본 규정개정과 관련하여 보수규정 [별표13]의 “수석연구위원, 선임연구위원, 연구위원, 책임연구위원”을 각각 “선임연구위원 ‘가’급, 선임연구위원 ‘나’급, 연구위원 ‘가’급, 연구위원 ‘나’급”으로 한다.

부 칙(2010.4.28)

이 규정은 이사회의 의결을 거쳐 공포한 날부터 시행하되 “경기과학기술진흥원” 법인설립 등 기일로부터 적용한다.

부 칙(2011. 12. 2)

이 규정은 이사회의 의결을 거쳐 공포한 날부터 시행한다.

부 칙(2012. 3. 28)

이 규정은 이사회의 의결을 거쳐 공포한 날부터 시행한다.

부 칙(2013. 1. 25)

제1조(시행일) 이 규정은 이사회 의결을 거쳐 공포한 날부터 시행한다.

제2조(다른 규정의 개정) ①인사복무규정 일부를 다음과 같이 개정한다.

제61조중 “기획조정실장”을 “기획조정본부장”으로 하고, “선임 연구부장 순으로”를 “선임 연구실장, 센터장 순으로”로 한다.

②보수규정 일부를 다음과 같이 개정한다.

제12조 및 제14조중 “기획조정실장”을 “기획조정본부장”으로 한다.

③직원징계 및 소청규정 일부를 다음과 같이 개정한다.

제20조중 “원내 부장급 이상”을 “원내 연구실장, 센터장급 이상”으로 한다.

④재무회계규정 일부를 다음과 같이 개정한다.

제6조중 “재정지원과장”을 “재정지원부장”으로 한다.

제24조중 “기획조정실장”을 “기획조정본부장”으로 하고, “부장·과장”을 “연구실장, 센터장, 부장”으로 한다.

제86조중 “행정지원과장”을 “행정지원부장”으로 한다.

[별지 제15호서식]의 “과장”을 “부장”으로 한다.

⑤기금관리규정 일부를 다음과 같이 개정한다.

제3조의2중 “기획조정실장”을 “기획조정본부장”으로 한다.

⑥연구사업규정 일부를 다음과 같이 개정한다.

제7조부터 제9조까지의 “기획조정실장”을 “기획조정본부장”으로 한다.

부 칙(2013. 3. 7)

제1조(시행일) 이 규정은 이사회 의결을 거쳐 공포한 날부터 시행한다.

부 칙(2014. 12. 17)

제1조(시행일) 이 규정은 이사회 의결을 거쳐 공포한 날부터 시행한다.

제2조(다른 규정의 개정) ①인사복무규정 일부를 다음과 같이 개정한다.

제4조, 제19조, 제50조, 제61조, [별표1]중 “기획조정본부장”을 “경영기획본부장”으로 하고, “사무처장”을 “대외협력처장”으로 하며, “선임연구실장, 센터장 순으로”를 “선임 연구실장 순으로”로 하고, 제14조 “기획조정본부장 및 사무처장”을 “부원장, 경영기획본부장, 대외협력처장, 북부연구센터장”으로 하며, 제68조 “사무처”를 “경영기획본부”로 한다.

②보수규정 일부를 다음과 같이 개정한다.

제12조, 제13조, 제14조 중 “기획조정본부장”을 “경영기획본부장”으로 하며, “사무처장”을 “대외협력처장, 북부연구센터장”으로 한다.

③직원징계 및 소청규정 일부를 다음과 같이 개정한다.

제20조중 “원내 연구실장, 센터장급 이상”을 “원내 연구실장 이상”으로 한다.

④재무회계규정 일부를 다음과 같이 개정한다.

제6조, 제14조, 제15조, 제16조, 제18조, 제19조, 제20조, 제21조, 제23조, 제27조, 제28조, 제29조, 제73조, 제86조, 제109조, [별지10],[별지11],[별지21]의 “사무처장”을 “경영기획본부장”으로 하고,[별지21]의 결재선중 과장은 삭제하고, 제24조중 “기획조정본부장”을 “경영기획본부장”으로 하며, “사무처장”을 “대외협력처장·북부연구센터장”으로 하고, “연구실장, 부장”으로 한다.

⑤기금관리규정 일부를 다음과 같이 개정한다.

제3조의 2중 “기획조정본부장”을 “경영기획본부장”으로 하고, “사무처장”을 “대외협력처장”으로 한다.

⑥연구사업규정 일부를 다음과 같이 개정한다.

제7조부터 제9조까지의 “기획조정본부장”을 “경영기획본부장”으로 한다.

부 칙 (2015.4.7.)

제1조(시행일) 이 규정은 이사회 의결을 거쳐 공포한 날부터 시행한다

제2조(다른 규정의 개정) ①인사복무규정 일부를 다음과 같이 개정한다.

제1조 중 “경기개발연구원(이하 “연구원”이라 한다)”을 “경기연구원
(이하 “연구원”이라 한다)”으로 한다.

[별지 서식] 제1호, 제 2호 중 “경기개발연구원”을 “경기연구원”으로
하고, “경기개발연구원장”을 “경기연구원장”으로 한다

②보수규정 일부를 다음과 같이 개정한다.

제1조 중 “경기개발연구원”을 “경기연구원”으로 한다.

제2조 중 “경기개발연구원(이하 “연구원”이라 한다)”을 “경기연구원 (이하 “연구원”이라
한다)”으로 한다.

[별지 서식] 제1호 중 “경기개발연구원장”을 “경기연구원장”으로 한다.

③고문변호사 운영규정 일부를 다음과 같이 개정한다.

제1조 중 “경기개발연구원”을 “경기연구원”으로 한다.

제2조 중 “경기개발연구원(이하 “연구원”이라 한다)”을 “경기연구원(이하“연구원”이라
한다)”으로 한다.

[별지서식] 제1호중 “경기개발연구원”을 “경기연구원”으로, “경기개발
연구원장”을 “경기연구원장”으로 한다.

④감사규정 일부를 다음과 같이 개정한다.

제1조 중 “경기개발연구원(이하 “연구원”이라 한다)”을 “경기연구원 (이하 “연구원”이라
한다)”으로 한다.

⑤직원 징계 및 소청 규정 일부를 다음과 같이 개정한다.

[별지 서식] 제3호, 제6호, 제7호, 제9호, 제10호 중 “경기개발연구원”을 “경기연구원”으로, “경기개발연구원장”을 “경기연구원장”으로 한다

⑥재무회계규정 일부를 다음과 같이 개정한다.

제1조 중 “경기개발연구원(이하 “연구원”이라 한다)”을 “경기연구원(이하 “연구원”이라 한다)”으로 한다.

제67조 중 “경기개발연구원정관”을 “경기연구원 정관”으로 한다.

[별지 서식] 제16호의4, 제25호, 제26호, 제26호의2, 제32호 중 “경기개발연구원”을 “경기연구원”으로 한다.

[별지 서식] 제21호 중 “ 경기개발연구원장”을 “경기연구원장”으로 한다.

⑦기금관리규정 일부를 다음과 같이 개정한다.

제1조 중 “경기개발연구원(이하 “연구원”이라 한다)”을 “경기연구원 (이하 “연구원”이라 한다)”으로 한다.

⑧연구사업규정 일부를 다음과 같이 개정한다.

제1조 중 “경기개발연구원(이하 “연구원”이라 한다)”을 “경기연구원 (이하 “연구원”이라 한다)”으로 한다.

⑨ 규정관리규정 일부를 다음과 같이 개정한다.

제1조 중 “경기개발연구원”을 “경기연구원”으로 한다.

제2조 중 “경기개발연구원 (이하 “연구원”)” 을 “경기연구원(이하 “연구원”이라 한다)”으로 한다.

부 칙(2016. 12. 24)

이 규정은 공포한 날부터 시행한다.

부 칙(2017. 2. 27)

제1조(시행일) 이 규정은 공포한 날부터 시행한다.

제2조(다른 규정의 개정) ①인사복무규정 일부를 다음과 같이 개정한다.

제4조의 “경영기획본부장”을 “경영본부장”으로 하며, 제14조①항을 “부원장, 연구기획본부장, 경영본부장 및 대외협력처장, 북부연구센터장을 제외한 직원을 신규 채용하는 경우 3월 이내의 수습기간을 거쳐야 한다. 다만, 해당분야의 직무에 관한 전문지식과 경험이 풍부하거나 원장이 필요하다고 인정될 때에는 수습기간을 단축하거나 면제할 수 있다”로 하고, 제61조③항은 “위원장은 부원장이 되며, 위원은 연구기획본부장, 경영본부장, 대외협력처장과 직원중에서 원장이 임명하고, 다음 각 호에 해당하는 사람으로서 인사행정에 관한 학식과 경험이 풍부한 외부 사람중에서 1인 이상을 원장이 위촉하여야 한다”. 제61조⑤항은 “위원장의 사고시에는 연구기획본부장, 경영본부장, 대외협력처장, 북부연구센터장, 선임 연구실장 순으로 그 직무를 대행한다”. 제68조②항의 “경영기획본부”를 “경영본부”로 개정한다.

②보수규정 일부를 다음과 같이 개정한다.

제12조 “원장, 부원장, 연구기획본부장, 경영본부장, 대외협력처장, 북부연구센터장 및 연구직은 연봉제를 적용한다”. 제14조②항은 “부원장, 연구기획본부장, 경영본부장, 대외협력처장, 북부연구센터장 및 연구직의 연봉계약은 원장과 체결하며, 연봉계약은 [별지 제1호서식]에 의한다”.

③재무회계규정 일부를 다음과 같이 개정한다.

제6조, 제14조, 제15조, 제16조, 제18조, 제19조, 제20조, 제21조, 제23조, 제24조, 제27조, 제28조, 제29조, 제73조, 제86조, 제109조, [별지 10호], [별지11호], [별지21호]의 “경영기획본부장”을 “경영본부장”으로 한다.

④기금관리규정 일부를 다음과 같이 개정한다.

제3조의2의 ②항을 “위원회는 7인 이내로 구성하며, 위원장은 원장이 되고, 위원은 부원장, 연구기획본부장, 경영본부장, 대외협력처장 및 원장이 지명하는 약간 명으로 하며 간사는 재정지원부의 장으로 한다”.

⑤연구사업규정 일부를 다음과 같이 개정한다.

제7조, 제8조, 제9조의 “경영기획본부장”을 “연구기획본부장”으로 한다.

제3조(다른 규칙의 개정) ① 위임전결규칙 일부를 다음과 같이 개정한다. 제3조의 “원장은 다른 규정에 특별한 규정이 있는 경우를 제외하고는 연구원의 방침으로 확정된 사항을 구체화하기 위한 집행업무와 일상적으로 반복되는 업무를 부원장, 연구기획본부장, 경영본부장, 대외협력처장, 북부연구센터장, 실장, 부장 및 팀장(이하 “전결권자”라 한다)에게 위임한다”. [별표]의 1. “경영기획본부”를 “연구기획본부·경영본부”로 하며, 별표 내용 중 “경영기획본부장”은 “연구기획본부장·경영본부장”으로 하고 “연구기획실장”은 “부장”으로 한다.

② 위원회 운영규칙 일부를 다음과 같이 개정한다. 제8조③항의 “위원장은 부원장이 되며, 위원은 연구기획본부장, 경영본부장, 원장이 위촉하는 약간명의 선임직 위원으로 구성하고, 위원장은 경영본부 업무담당자를 간사로 임명하여 위원회의 서무와 그 밖에 위원회 운영에 필요한 사무를 하게 할 수 있다”로 하며, 제8조④의 “위원장의 사고시에는 연구기획본부장이 그 직무를 대행한다”로 한다. 제13조③항의 “위원장은 부원장이 되며, 위원은 연구기획본부장, 경영본부장, 대외협력처장, 비보직 연구자 대표 및 원장이 위촉하는 약간명으로 하고, 위원장은 해당업무 실무자를 간사로 임명하고 위원회의 서무와 그 밖에 위원회 운영에 필요한 사무를 하게 할 수 있다”로 하며, 제13조④항의 “위원장의 사고시에는 연구기획본부장, 경영본부장, 대외협력처장 순으로 그 직무를 대행한다”로 개정한다.

③ 근무성정평가규칙을 다음과 같이 개정한다. 제8조②항의 “제1항에도 불구하고 부원장, 연구기획본부장, 경영본부장 및 연구기획본부에 소속되는 등 연구과제 수행에 제한을 받는 연구직의 직무성과기술서는 [별지 제2호서식]에 따른다”로 하며, [별표2]의 근무평가 배점 및 기준을 다음과 같이 하고, 제4조, 제7조, [별표1]의 “연구기획실장”을 “연구기획본부장”으로 개정한다.

[별표2] 근무평가 배점 및 기준

1. 연구직

연구직 구분		배점	상향평가	하향평가			
				1차 평가	2차 평가	3차 평가	4차평가
제8조 제2항 적용자	부원장	310점	—	원장 (100%)	—	—	
	연구기획본부장 · 경영본부장	310점	—	부원장 (50%)	원장 (50%)	—	
	연구기획부장 정책분석부장	310점	—	본부장 (20%)	부원장 (40%)	원장 (40%)	
	연구기획본부 연구직	310점	—	부장 (30%)	본부장 (30%)	부원장 (20%)	원장 (20%)
연구부서장		70점	소속부서원 (20%)	부원장 (40%)	원장 (40%)	—	
비보직 연구직		70점	—	연구부서장 (40%)	부원장 (30%)	원장 (30%)	

※()안의 숫자는 배점에 대한 평가자별 평가점수 비중을 의미

2. 관리직

관리직 구분	배점	상향평가	하향평가			
			1차 평가	2차 평가	3차 평가	4차 평가
대외협력처장	100점	—	부원장 (50%)	원장 (50%)	—	—
홍보·정보부장 행정지원부장 재정지원부장 연구지원부장	100점	소속부서원 (20%)	본부장 (30%)	부원장 (25%)	원장 (25%)	—
대외·의정부장	100점	소속부서원 (20%)	처장 (30%)	부원장 (25%)	원장 (25%)	—
본부 소속 관리직	100점	—	부장 (30%)	본부장 (30%)	부원장 (20%)	원장 (20%)
대외·의정부 소속 관리직	100점	—	부장 (30%)	처장 (30%)	부원장 (20%)	원장 (20%)

※()안의 숫자는 배점에 대한 평가자별 평가점수 비중을 의미

④ 연구직 재임용규칙을 다음과 같이 개정한다. 제7조의 “경영기획본부장”을 “경영본부장”으로 개정한다.

⑤ 연구연수 시행규칙 제14조의 “경영기획본부장”을 “경영본부장”으로 개정한다.

⑥ 노사협의회 운영규칙을 다음과 같이 개정한다. 제4조②항의 “사용자위원은 원장, 부원장, 연구기획본부장, 경영본부장 및 원장이 위촉한 자로 한다”로 하며, 제5조①항의 “협의회에 의장을 두며, 의장은 원장이 된다. 다만, 의장 사고시에는 부원장, 연구기획본부장, 경영본부장 순으로 그 직무를 대행한다”로 개정한다.

⑦ 연구과제사업 수행규칙 제8조①항~③항, 제14조, 제15조, 제24조의 “경영기획본부

장”을 “경영본부장”으로 하며, 제8조⑤항의 “경영기획본부장”을 “연구기획본부장”으로 하고, 제11조①항의 “연구기획실장”을 “연구기획본부장”으로 개정한다.

⑧ 연구윤리규칙 일부를 다음과 같이 개정한다. 제14조 “경영기획본부”를 “경영본부”로 한다.

⑨ 정보자료 관리규칙 일부를 다음과 같이 개정한다. 제22조 “연구기획실장”을 “연구기획본부장”으로 하고, 제10조, 제12조, 제16조, 제17조, 제18조, 제23조의 “홍보·정보팀장”을 “홍보·정보부장”으로 개정한다.

⑩ 간행물 관리규칙의 일부를 다음과 같이 개정한다. 제14조, 제16조의 “정보전산팀장”을 “홍보·정보부장”으로 개정한다.

부 칙(2018. 2. 12)

이 규정은 공포한 날부터 시행한다.

부 칙(2018. 4. 1)

제1조(시행일) 이 규정은 공포한날부터 시행한다.

제2조(다른 규정의 개정) ①인사복무규정 일부를 다음과 같이 개정한다.

제4조 ③항, 제19조 ③항 2호, 제50조 ①항 및 [별표1]의 “대외협력처장”을 경영본부장으로 한다. 제14조 ①항을 “부원장, 연구기획본부장, 경영본부장 및 북부연구센터장을 제외한 직원을 신규 채용하는 경우 3월 이내의 수습기간을 거쳐야 한다. 다만, 해당분야의 직무에 관한 전문지식과 경험이 풍부하거나 원장이 필요하다고 인정될 때에는 수습기간을 단축하거나 면제할 수 있다”로 하고, 제61조③항은 “위원장은 부원장이 되며, 위원은 연구기획본부장, 경영본부장과 직원 중에서 원장이 임명하고, 다음 각 호에 해당하는 사람으로서 인사행정에 관한 학식과 경험이 풍부한 외부 사람중에서 1인 이상을 원장이 위촉하여야 한다”. 제61조⑤항은 “위원장의 사고시에는 연구기획본부장, 경영본부장, 북부연구센터장, 선임 연구실장 순으로 그 직무를 대행한다”로 개정한다.

②보수규정 일부를 다음과 같이 개정한다.

제12조 “원장, 부원장, 연구기획본부장, 경영본부장, 북부연구센터장 및 연구직은 연봉제를 적용한다”. 제13조 ②항은 부원장 및 경영본부장, 북부연구센터장의 연봉은 원장과 협의하여 별도로 정한다. 제14조②항은 “부원장, 연구기획본부장, 경영본부장, 북부연구센터장 및 연구직의 연봉계약은 원장과 체결하며, 연봉계약은 [별지 제1호서식]에 의한다”.

③재무회계규정 일부를 다음과 같이 개정한다.

제24조의 “대외협력처장”을 삭제한다.

④기금관리규정 일부를 다음과 같이 개정한다.

제3조의2의 ②항을 “위원회는 7인 이내로 구성하며, 위원장은 원장이 되고, 위원은 부원장, 연구기획본부장, 경영본부장 및 원장이 지명하는 약간 명으로 하며 간사는 재정지원부의 장으로 한다”.

부 칙(2018. 4. 11)

이 규정은 공포한날부터 시행한다.

부 칙(2019. 6. 11)

제1조(시행일) 이 규정은 공포한 날부터 시행한다.

제2조(다른 규정의 개정) ①인사복무규정 일부를 다음과 같이 개정한다.

제68조②항의 “경영본부”를 “행정지원부”로 개정한다.

②보수규정 일부를 다음과 같이 개정한다.

제12조 “원장, 부원장, 본부장, 감사실장 및 연구직은 연봉제를 적용한다.”, 제13조②항을 “부원장, 본부장, 감사실장의 연봉은 원장과 협의하여 별도로 정한다”.

제14조②항을 “부원장, 본부장, 감사실장 및 연구직의 연봉계약은 원장과 체결하며, 연봉계약은 [별지 제1호서식]에 의한다.”

③재무회계규정 일부를 다음과 같이 개정한다.

제6조, 제14조, 제15조, 제16조, 제18조, 제19조, 제20조, 제21조, 제23조, 제24조, 제27조, 제28조, 제29조, 제73조, 제86조, 제109조, [별지 10호], [별지11호], [별지21호]의 “경영본부장”을 “경영부원장”으로 개정한다.

제24조 본항의 “부원장·본부장·북부연구센터장·연구실장·부장”을 “부원장·본부장·실장·센터장·부장”으로 개정하고, 2호의 “본부장·북부연구센터장”을 “본부장”으로 하며, 3호의 “실장·부장”을 “실장·센터장·부장”으로 개정하며, 공사·용역·수리·수선이나 물품매입·제조·기타의 전결금액을 부원장은 3,000만원, 본부장은 2,000만원, 실·센터장·부장은 1,000만원으로 한다.

④기금관리규정 일부를 다음과 같이 개정한다.

제3조의2의 ②항을 “위원회는 7인 이내로 구성하며, 위원장은 원장이 되고, 위원은 경영부원장 및 원장이 지명하는 약간 명으로 하며 간사는 재정지원부의 장으로 한다”.

부 칙(2020. 8. 25)

이 규정은 공포한날부터 시행한다.

부 칙(2021. 4. 1)

이 규정은 공포한날부터 시행한다.

부 칙(2023. 6. 1.)

제1조(시행일) 이 규정은 이사회 의결을 거쳐 공포한 날부터 시행한다.

제2조(다른 규정의 개정) ①고문변호사운영규정 일부를 다음과 같이 개정한다. 제5조“행정 지원부의 장”을 “인사총무부의 장”으로 한다.

②재무회계규정 일부를 다음과 같이 개정한다.

제6조①항1호·6호·7호 “경영부원장”을 “부원장”으로 한다. 제6조①항3호, 제14조, 제15조 ①항, 제16조①항, 제18조①항, 제19조①항, 제20조, 제21조①항·②항, 제23조①항, 제27조 ①·②항, 제28조②·③항, 제29조①·②·③항, 제73조①항, 제86조1호, 제109조, [별지 제10호 서식], [별지 제11호서식], [별지 제21호서식] “경영부원장”을 “기획조정본부장”으로 한다. 제6조①항4 “재정지원부장”을 “재무관리부장”으로 한다. 제86조2호 “행정지원부장”을 “재무관리부장”으로 한다.

②기금관리규정 일부를 다음과 같이 개정한다.

제3조의2②항 “경영부원장”을 “기획조정본부장”으로, “재정지원부”를 “재무관리부”로 한다.

③연구사업규정 일부를 다음과 같이 개정한다.

제7조, 제8조, 제9조 ①항 및 ②항의 “연구기획본부장”을 “기획조정본부장”으로 한다.

부 칙(2023. 10. 1.)

제1조(시행일) 이 규정은 이사회 의결을 거쳐 공포한 날부터 시행한다.

제2조(다른 규정의 개정) ①경기도 공공투자관리센터운영규정 일부를 다음과 같이 개정한다. 제8조, 제9조, [별표 2], [별표 3]의 “관리직”을 “행정직”으로 한다.

②보수규정의 일부를 다음과 같이 개정한다. 제9조에서 “관리·정보·기능직”을 “행정직”으로 한다. 제11조의2에서 “관리·정보·기능직”을 “행정직”으로 한다. 제20조에서 “관리·정

보·기능직”을 “행정직”으로 한다. 제32조에서 “관리·정보·기능직”을 “행정직”으로 한다. [별표 2] “관리직”, “정보직”을 “행정직”으로 하고, “기능직”에 대한 초임 호봉 기준은 삭제한다. [별표 3] “관리직, 정보직, 기능직”을 “행정직”으로 한다. [별표 4]에서 “관리·정보·기능직”을 “행정직”으로 한다. [별표 6] “관리직, 정보직, 기능직”을 “행정직”으로 한다.

부 칙(2023. 12. 4.)

이 규정은 이사회 의결을 거쳐 공포한 날부터 시행한다.

부 칙(2024.4.1.)

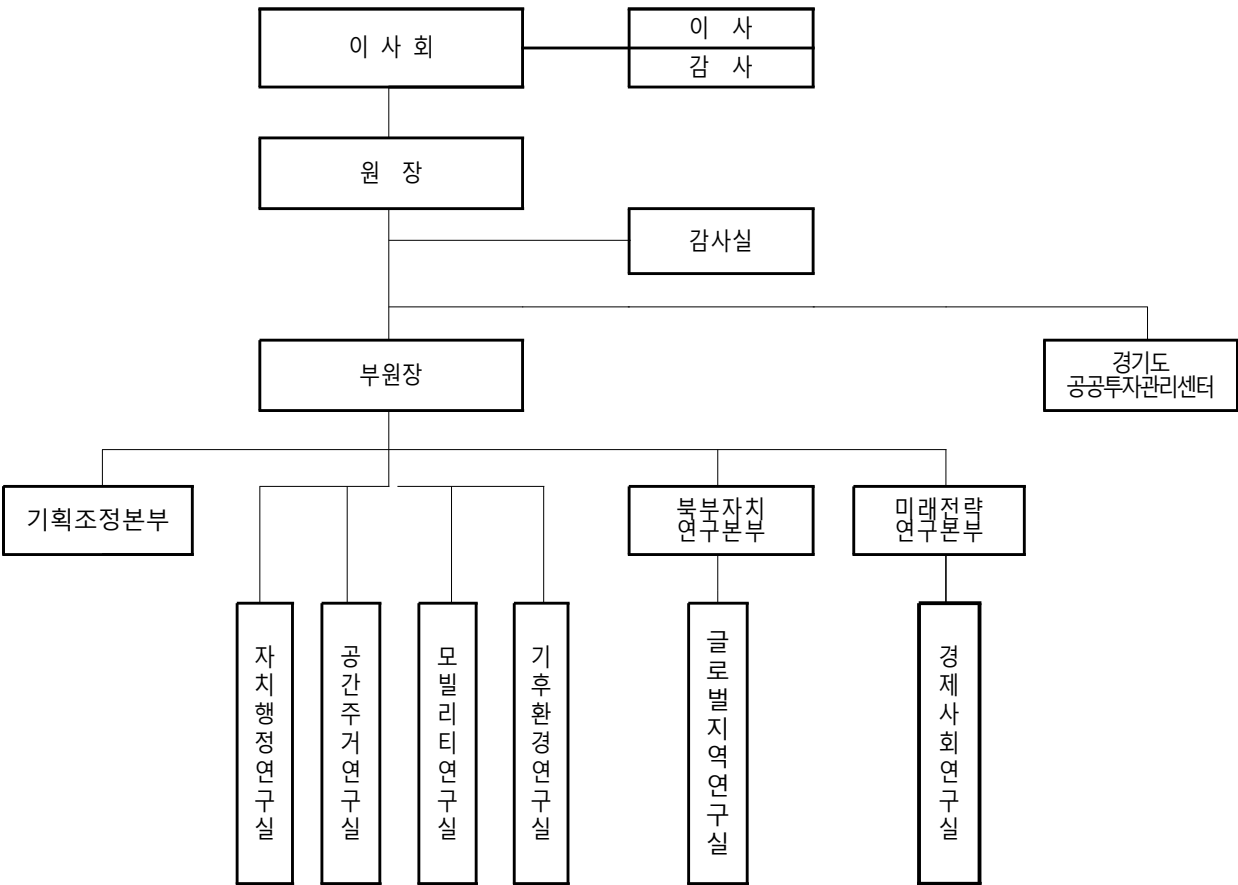
제1조(시행일) 이 규정은 이사회의 의결을 거쳐 공포한 날부터 시행한다.

제2조(다른 규칙의 개정) ① 「하부조직 및 사무분장규칙」 제7조 및 [별표1] 중 “균형발전 연구실”을 “글로벌지역연구실”로 변경한다.

② 「문서관리규칙」 [별표1]의 문서분류기호 중 “균형발전연구실”의 문서기호 “균형”을 삭제하고, “글로벌지역연구실”의 문서기호 “글로벌”을 신설한다.

[별표 1] (개정 96.3.28, 96.12.9, 97.12.19, 99.2.4, 99.5.29, 2000.12.30, 2001.4.6, 2001.12.24, 2002.8.23, 2003.7.10, 2004.7.30, 2005.3.5, 2005.12.20, 2008.7.24, 2010.4.28, 2012.3.28, 2013.1.25, 2014.12.17, 2017.2.27, 2018.4.1, 2018.4.11, 2019.6.11, 2023.6.1, 2023.10.1, 2024.4.1.)

기 구 표



[별표 2] (개정 95.12.12, 96.3.28, 96.12.9, 97.12.19, 98.2.27, 98.12.22, 99.2.4, 99.5.29, 2000.1.12, 2000.12.30, 2001.4.6, 2001.12.24, 2002.2.7, 2002.12.11, 2003.7.10, 2003.11.26, 2003.12.10, 2004.7.30, 2004.11.24, 2005.3.5, 2005.12.20, 2006.3.22, 2008.2.12, 2008.11.24, 2009.12.3., 2011.12.2., 2014.3.7., 2014.12.17., 2018.4.1., 2019.6.11., 2020.8.25., 2021.4.1. 2023.6.1)

직 급 및 정 원 표

[단위 : 명]

직종별	직 급 (위) 별	정 원
합 계		169
원 장		1
부 원 장		1
감사실장		1
연구직	계	68
	선임연구위원 '가' 급	30
	선임연구위원 '나' 급	
	연구위원 '가' 급	38
	연구위원 '나' 급	
행정직	계	34
	1 급	7
	2 급	
	3 급	27
	4 급	
	5 급	
	6 급	
	7 급	
공무직	계	64
	연구원	56
	행정원	8

※ 직급별 명칭은 원장이 별도로 정한다.

[별표 3] 삭제(2023. 10. 1.)