

하부조직 및 사무분장규칙 [1996. 7. 18 규칙 제34호]

일부개정 1996. 10. 23 규칙 제 36호

1998. 1. 5 규칙 제 42호

1998. 2. 6 규칙 제 49호

1998. 9. 9 규칙 제 56호

1999. 3. 31 규칙 제 62호

1999. 6. 16 규칙 제 70호

1999. 12. 17 규칙 제 85호

2000. 2. 15 규칙 제 92호

2000. 3. 4 규칙 제 95호

2001. 2. 7 규칙 제 98호

2001. 2. 26 규칙 제101호

2001. 4. 25 규칙 제102호

2001. 12. 31 규칙 제113호

2002. 8. 23 규칙 제121호

2003. 4. 10 규칙 제135호

2003. 6. 23 규칙 제139호

2003. 7. 24 규칙 제140호

2003. 11. 20 규칙 제155호

2004. 8. 17 규칙 제164호

2005. 1. 14 규칙 제172호

2005. 3. 15 규칙 제175호

2005. 5. 4 규칙 제177호

2005. 7. 4 규칙 제180호

2005. 9. 23 규칙 제182호

2005. 11. 1 규칙 제184호

2006. 2. 16 규칙 제185호

2006. 7. 26 규칙 제189호

2007. 1. 5 규칙 제193호

2007. 4. 2 규칙 제198호

2007. 11. 1 규칙 제199호

2008. 2. 22 규칙 제202호

2008. 8. 4 규칙 제211호

2009. 7. 1 규칙 제223호

2009. 8. 13 규칙 제224호

2009. 12. 14 규칙 제229호

2010. 5. 4 규칙 제236호

2011. 4. 1 규칙 제245호

2011. 12. 26 규칙 제250호

2012. 6. 4 규칙 제257호

2013. 2. 1 규칙 제266호

2013. 5. 24 규칙 제272호

2013. 12. 20 규칙 제279호

2013. 12. 30 규칙 제280호

전부개정 2014. 10. 20 규칙 제285호

전부개정 2014. 12. 22 규칙 제287호

일부개정 2015. 4. 7 규칙 제299호

일부개정 2016. 6. 29 규칙 제305호

일부개정 2016. 9. 21 규칙 제306호

일부개정 2017. 2. 27 규칙 제316호

일부개정 2018. 4. 1 규칙 제328호

일부개정 2018. 4. 11 규정 제167호(경기도공공투자관리센터운영규정)

일부개정 2019. 6. 11 규정 제170호(직제규정)

일부개정 2023. 6. 1 규칙 제370호

일부개정 2023. 10. 1 규칙 제378호

일부개정 2023. 10. 20 규칙 제381호

일부개정 2023. 12. 29. 규칙 제384호

일부개정 2024. 3. 5. 규칙 제394호

일부개정 2024. 4. 1. 규정 제200호(직제규정)

제1장 총칙

제1조(목적) 이 규칙은 경기연구원(이하 “연구원”이라 한다)의 직제규정에서 정하는 조직의 하부조직과 사무분장에 관한 사항을 규정함을 목적으로 한다. (개정 2015.4.7., 2017.2.27., 2018.4.1., 2019.6.11., 2023.6.1., 2023.10.20., 2024.3.5.)

제2조(조직) 연구원의 조직은 [별표1]과 같고, 조직별 정원은 [별표2]와 같다. 다만, 특정과제 연구 및 현안대응을 위하여 일시적인 TF(Task Force)팀을 둘 수 있으며, 세부운영사항은 원장이 따로 정한다.(개정 2023.12.29.)

제3조(적용 범위) 직제규정에서 정하는 조직의 하부조직과 사무분장에 관한 사항은 연구원의 타 규정이 정하는 것 이외에는 이 규칙이 정하는 바에 따른다. (개정 2017.2.27., 2018.4.1., 2019.6.11., 2023.6.1., 2023.10.20., 2024.3.5.)

제4조(직급별 명칭) 삭제 (2023.10.1.)

제2장 조직 및 사무분장

제5조 (경영부원장) 삭제 (신설 2019. 6 .11, 삭제 2023.6.1.)

제5조2(부원장) ① 부원장 산하에 직제규정 제4조 제2항 내지 제6항의 연구실 외로 ESG정책 연구센터를 두고, 센터장은 연구위원 ‘가’급 이상으로 보하며, ESG정책연구센터의 사무분장은 다음 각 호와 같다.

1. ESG 평가지표 개발 및 확산
2. ESG 관련 사업 발굴 및 제안
3. ESG 학습체계 확산
4. ESG 관련 정책 연구

②기후환경연구실 내에 기후환경정보센터를 두고, 센터장은 연구위원 ‘가’급 이상으로 보하며, 기후환경정보센터의 사무분장은 다음 각 호와 같다.

1. 광역 도시생태현황지도 작성
2. 경기도 탄소저장 및 흡수원 정보 구축
3. 재생에너지 도입 자원 정보 구축
4. 기후위기 대응 정보 구축
5. 기후환경정보 플랫폼 구축 및 서비스
6. 기후환경정보 관련 연구

[본조신설 2024.3.5.]

제6조(기획조정본부) 기획조정본부의 하부조직으로 기획조정부, 성과확산부, 인사총무부, 재무관리부를 두고, 부장은 원장이 임명하는 자로 보한다. (개정 2018.4.1., 2019.6.11., 2023. 6. 1)

①기획조정부의 사무분장은 다음 각 호와 같다.(개정 2019. 6. 11)

1. 연간 및 중장기 사업계획
2. 조직 및 인력 운영계획 수립
3. 예산 기획, 중장기 재정 운영계획 수립
4. 연구사업 기획, 조정 및 관리
5. 공공기관 경영평가에 관한 업무
6. 근무성적평정에 관한 업무
7. 기타 사업 기획 및 조정 등에 관한 업무

②성과확산부의 사무분장은 다음 각 호와 같다.(개정 2019. 6. 11, 2023. 6. 1, 2023.12.29.)

1. 언론홍보
2. 정책 포럼 및 세미나
3. 국회 및 도의회 관련 업무
4. 보고서 등 각종 출판물의 발간
5. 자료실, 전자도서관 등 운영 관리
6. 삭제
7. 기타 사업성과 확산에 관한 업무

③인사총무부의 사무분장은 다음 각 호와 같다.(개정 2019. 6. 11., 2023. 6. 1)

1. 이사회 운영 및 규정 관리
2. 노무관리, 노사협의회 운영
3. 인사, 복무, 복지 교육 훈련 업무
4. 급여 및 성과급, 사회보험, 연말정산, 퇴직금 업무
5. 문서관리, 경영공시 및 행정정보 공개
6. 임원실 운영지원
7. 기타 인사 및 총무에 관한 업무

④재무관리부의 사무분장은 다음 각 호와 같다.(개정 2019. 6. 11., 2023. 6. 1, 2023.12.29.)

1. 예·결산 및 회계 업무
2. 계약 및 입찰, 출납 및 세무 업무
3. 자금 및 기금 운용
4. 자산 관리(청사, 시설, 차량, 전산장비 등)
5. 산업안전보건 업무
6. 정보화 기획, 정보 보안 및 정보시스템 운영
7. 기타 재무 및 자산관리에 관한 업무

제7조(북부자치연구본부) ①북부자치연구본부 내에 경기북부특별자치도연구센터를 두고, 센터장은 연구위원 ‘가’급 이상으로 보하며, 경기북부특별자치도연구센터의 사무분장은 다음 각 호와 같다.

1. 경기북부특별자치도 추진을 위한 법·제도 연구
2. 경기북부특별자치도 행·재정체계 연구
3. 경기북부특별자치도 지역발전 비전 및 전략 연구

4. 경기북부특별자치도 설치 실행 계획 수립 연구
5. 경기북부특별자치도 추진 관련 전문가 포럼 운영 및 현안 대응 연구
- ②글로벌지역연구실 내에 균형발전지원센터를 두고, 센터장은 연구위원 ‘가’급 이상으로 보하며, 균형발전지원센터의 사무분장은 다음 각 호와 같다.
 1. 경기북부 균형발전 계획 수립
 2. 균형발전 관련 사업 평가 및 컨설팅
 3. 균형발전 관련 정책 연구

[전문개정 2024.3.5.], (일부개정 2024.4.1.)

제8조(미래전략연구본부) ①미래전략연구본부 내에 전략연구센터, AI혁신정책센터를 두고, 센터장은 연구위원 ‘가’급 이상으로 보한다.

②전략연구센터의 사무분장은 다음 각 호와 같다.

1. 도정 중점과제 관련 연구
2. 도정 현안 및 미래 이슈 발굴 및 분석

③AI혁신정책센터의 사무분장은 다음 각 호와 같다.

1. AI혁신정책 연구
2. 연구과정에서 AI 도입 확산
3. 공공부문 AI 정책 발굴 및 제안
4. 도민 참여형 AI 정책 발굴

④경제사회연구실 내에 인구영향평가센터를 두고, 센터장은 연구위원 ‘가’급 이상으로 보하며, 인구영향평가센터의 사무분장은 다음 각 호와 같다.

1. 인구영향평가연구
2. 인구인지예산연구
3. 인구 관련 사업 평가
4. 인구 관련 정책 연구

[전문개정 2024.3.5.]

부 칙

①(시행일) 이 규칙은 공포한 날부터 시행한다.

②(다른 규칙의 폐지) 하부조직 및 업무분장규칙은 이를 폐지한다.

③(경과조치) 이 규칙 시행 당시 종전의 하부조직 및 업무분장규칙에 의하여 시행된 것은 이 규칙에 의하여 시행된 것으로 본다.

부 칙(96.10.23)

이 규칙은 공포한 날부터 시행한다.

부 칙(98. 1. 5)

이 규칙은 공포한 날부터 시행한다.

부 칙(98. 2. 6)

이 규칙은 공포한 날부터 시행한다.

부 칙(98. 9. 9)

이 규칙은 공포한 날부터 시행한다.

부 칙(99. 3.31)

이 규칙은 공포한 날부터 시행한다.

부 칙(99. 6.16)

①이 규칙은 공포한 날부터 시행한다.

②(다른규칙의 개정)본 규칙개정과 관련하여 직원채용규칙제16조, [별표5], 토요일일근무제도운영규칙제4조, 제6조, 연구직재임용규칙제3조, 제7조, 기금관리위원회운영규칙제4조, 자료및간행물관리규칙제7조, 제8조, 제16조, 제17조, 제18조, 제22조, 제23조, 제24조, 제32조, 제33조, 제55조, 문서관리규칙 제32조, 제41조, 제42조중 ‘사무처’, ‘사무과’ 또는 ‘자료전산실’을 ‘행정실’, ‘행정지원과’ 또는 ‘정보자료팀’으로, ‘연구실장’, ‘사무처장’, ‘사무과장’, ‘사무계장’ ‘재무계장’ 또는 ‘자료전산실장’을 ‘기획조정실장’, ‘행정실장’, ‘행정지원과장’, ‘행정지원팀장’ ‘재정지원팀장’ ‘정보자료팀장’으로 한다.

부 칙(99.12.17)

①이 규칙은 공포한 날부터 시행한다.

②(다른규칙의 개정) 이 규칙개정과 관련하여 기금관리위원회운영규칙 제4조의 재정지원팀장을 재정지원과장으로 한다.

부 칙(2000.2.15)

①이 규칙은 공포한 날부터 시행한다.

②(다른규칙의 개정) 이 규칙개정과 관련 자료및간행물관리규칙제51조 및 제57조의 기획조정연구부장을 기획조정부장으로 한다.

부 칙(2000.3. 4)

이 규칙은 공포한 날부터 시행한다.

부 칙(2001.2. 7)

이 규칙은 공포한 날부터 시행한다.

부 칙(2001.2.26)

이 규칙은 공포한 날부터 시행한다.

부 칙(2001.4.25)

①이 규칙은 공포한 날부터 시행한다.

②(다른규칙의 개정) 본 규칙개정과 관련하여 직원채용규칙제16조제2항, 승진승급규칙제3조제2항, 근무성적평정규칙제3조 및 제8조, 위임전결규칙 제3조 및 [별표], 노사협의회운영규칙 제4조제2항, 제5조 및 제17조,연구직제임용규칙제3조제2항 및 제7조, 여비지급규칙제18조, [별표1], [별표2] 및 [별지제1호서식], 기금관리위원회운영규칙제4조제2항, 연구사업수행규칙제5조제2항 및 제6조, 문서관리규칙제7조 및 [별표1]중 ‘행정실’을 ‘사무처’로, ‘행정실장’, ‘관리1급’ 및 ‘1급관리직’을 ‘사무처장’으로, ‘실장’을 ‘실·처장’으로 한다.

부 칙(2001.12.31)

이 규칙은 공포한 날부터 시행한다.

부 칙(2001.12.31)

이 규칙은 공포한 날부터 시행한다.

부 칙(2002.8.23)

이 규칙은 공포한 날부터 시행한다.

부 칙(2003.4.10)

이 규칙은 공포한 날부터 시행한다.

부 칙(2003.6.23)

이 규칙은 공포한 날부터 시행한다.

부 칙(2003.7.24)

이 규칙은 공포한 날부터 시행한다.

부 칙(2003.11.20)

이 규칙은 공포한 날부터 시행한다.

부 칙(2004.8.17)

①(시행일) 이 규칙은 공포한 날부터 시행한다.

②(한시규정) 이 규칙에 의해 신설되는 정책개발센터의 설치시한은 2005.12.31로 한다. (개정 2005.11.1)

부 칙(2005.1.14)

이 규칙은 공포한 날부터 시행한다.

부 칙(2005.3.15)

①(시행일) 이 규칙은 공포한 날부터 시행한다.

②(다른규칙의 개정) 본 규칙개정과 관련하여 근무성적평정규칙제3조, 노사협의회운영규칙제4조 제2항 및 제5조제1항, 위원회운영규칙 제8조제3항 및 제4항, 동규칙 제13조제3항 및 제4항에 ‘부원장’을 삽입하고, 여비지급규칙제18조중 “임원은 200\$”을 “임원 및 부원장은 200\$”로 하며, 동규칙 [별표1] 및 [별표2]중 ‘수석연구위원 및 사무처장’급에 ‘부원장’을 삽입한다.

부 칙(2005. 5.4)

이 규칙은 공포한 날부터 시행한다.

부 칙(2005. 7.4)

이 규칙은 2005년 10월 1일부터 시행한다.

부 칙(2005.9.23)

①(시행일) 이 규칙은 2005년 10월 1일부터 시행한다.

②(다른규칙의 개정) 본 규칙개정과 관련하여 문서관리규칙[별표1]분류기호중 부서명에 ‘동북 아지역연구부’를 추가하고 문서기호를 ‘동지’로 한다.

부 칙(2005.11.1)

①(시행일) 이 규칙은 2006. 1. 1자부터 시행한다. 다만, ‘부칙의 개정’은 공포한 날로부터 시행한다.

②(다른규칙의 개정) 본 규칙개정과 관련하여 근무성적평정규칙 [별표1]연구직 평가내용 및 기준 3.근무평가중 “부장·센터장”을 “부장”으로 하고, 위임전결규칙 제3조의 “센터장” 및 [별표]위임전결사항중 “2.센터”를 삭제하며, 연구년휴직시행규칙중 [별지제1호서식]연구년휴직신청서중 “부(센터)장”을 “부장”으로 하고, 대외활동규칙중 [별지 제1호서식] 대외활동대

장중 “부장(센터장)”을 “부장”으로 하며, 문서관리규칙 [별표1]분류기호중 ‘정책개발센터’에 관한 문서기호를 삭제하고, 신설되는 ‘정책분석팀’의 문서기호를 ‘기정’으로 한다.

부 칙(2006.2.16)

- ①(시행일) 이 규칙은 공포한 날부터 시행한다.
- ②(다른규칙의 개정) 본 규칙개정과 관련하여 직원채용규칙 [별표1]시험과목의 직급중 “사무처장 및 2급”을 “사무처장 및 1·2급”으로 하고, [별표5]추천권자의 대상자중 “2급 관리·정보직”을 “1·2급 관리·정보직”으로 하며, 추천권자중 “2급 관리·정보직”을 “1·2급 관리·정보직”으로, “2급 내지 3급 관리·정보직”을 “1급 내지 3급 관리·정보직”으로 하고, 승진승급규칙 제3조제2항 제1호중 “관리직 2급으로 4년이상”을 “관리직 1급으로 3년이상”으로 하며, 제2호 내지 제4호를 제3호 내지 제5호로 하고, 제2호를 아래와 같이 신설한다.

“ 2. 관리·정보 1급

- 원내 관리·정보직 2급으로 4년이상 계속 재직한 자”

부 칙(2006.7.26)

- ①(시행일) 이 규칙은 2006. 8. 1부터 시행한다.
- ②(다른규칙의 개정) 본 규칙개정과 관련하여 근무성적평정규칙 [별표1]연구직 평가내용 및 기준상 제3호 근무평가, 위임전결규칙 제3조 및 [별표]위임전결사항, 연구년휴직시행규칙 [별지제1호서식]연구년휴직신청서, 대외활동규칙 [별지 제1호서식]대외활동대장중 “부장”을 “센터장·부장”으로 하며, 문서관리규칙 [별표1]분류기호중 신설되는 ‘수도권정책센터’의 문서기호를 ‘수정’으로 한다.

부 칙(2007. 1. 8)

- ①(시행일) 이 규칙은 공포한 날부터 시행한다.
- ②삭 제(2007.4.2)
- ③(다른규칙의 개정) 본 규칙개정과 관련하여 문서관리규칙 [별표1]분류기호중 부서명에 ‘경제사회연구부’ 및 ‘동북아지역연구부’를 삭제하고, ‘경제정책분석실’, ‘산업경제연구부’ 및 ‘사회문화연구부’를 추가하며, 문서기호를 각각 ‘경제’, ‘산업’ 및 ‘사회’로 한다.

부 칙(2007. 4. 2)

- ①(시행일) 이 규칙은 공포한 날부터 시행한다
- ②(다른규칙의 개정) 본 규칙개정과 관련하여 문서관리규칙 [별표1]분류기호중 부서명에 ‘경제정책분석실’을 ‘경제정책분석센터’로 하고, ‘팔당물환경센터’, ‘과학기술정책센터’, ‘통일문제연구센터’를 추가하며, 문서기호를 각각 ‘팔당’, ‘과학’, ‘통일’로 한다.

부 칙(2007. 11.1)

①(시행일) 이 규칙은 공포한 날부터 시행한다.

②(다른 규칙의 개정) 본 규칙개정과 관련하여 문서관리규칙 [별표1]분류기호중 부서명에 ‘홍보팀’ 및 ‘의정연구센터’를 추가하고, 문서기호를 각각 ‘홍보’, ‘의정’으로 한다.

부 칙(2008. 2. 22)

이 규칙은 공포한 날부터 시행한다.

부 칙(2008. 8. 4)

①(시행일) 이 규칙은 공포한 날부터 시행한다.

②(다른규칙의 개정) 본 규칙개정과 관련하여 문서관리규칙 [별표1]분류기호중 ‘과학기술정책센터’를 삭제하고, ‘부설 경기과학기술센터’를 신설하여 문서기호를 ‘과기’로 하고, ‘통일문제연구센터’를 ‘통일·동북아연구센터’로 변경하여 문서기호를 ‘통일’로 한다.

부 칙(2009. 7. 1)

①(시행일) 이 규칙은 공포한 날부터 시행한다.

②(다른규칙의 개정) 본 규칙개정과 관련하여 문서관리규칙 [별표1]분류기호중 ‘사회문화연구부’ 및 ‘경제동향분석센터’를 삭제하고, ‘산업경제연구부’를 ‘경제사회연구부’로 변경하여 문서기호를 ‘산업’에서 ‘경사’로 변경하고, ‘문화관광연구센터’를 신설하여 문서기호를 ‘문광’으로 한다.

부 칙(2009. 8. 13)

이 규칙은 공포한 날부터 시행한다.

부 칙(2009. 12.14)

①(시행일) 이 규칙은 공포한 날부터 시행한다.

②(다른규칙의 개정) 본 규칙개정과 관련하여 초빙연구원·비상임연구위원등운영규칙 [별표1], 연구년휴직시행규칙 제3조 제1항, 여비지급규칙 제18조, [별표1] 및 [별표2]의 “수석연구위원, 선임연구위원, 연구위원, 책임연구원”은 각각 “선임연구위원‘가’급, 선임연구위원‘나’급, 연구위원‘가’급, 연구위원‘나’급”으로 한다.

부 칙(2010. 5. 4)

이 규칙은 공포한 날부터 시행한다.

부 칙(2011. 4. 1)

①(시행일) 이 규칙은 공포한 날부터 시행한다.

②(다른규칙의 개정) 본 규칙개정과 관련하여 「정보자료관리규칙」 제5조, 제12조, 제16조부터 제18조, 제23조 및 「간행물관리규칙」 제8조, 제11조, 제13조, 제14조, 제16조의 ‘지식정보팀’ 및 ‘지식정보팀장’을 각각 ‘정보지원팀’ 및 정보지원팀장으로 개정하고, 「위원회운영규칙」 제8조의 ‘연구기획팀장’을 ‘연구조정팀장’으로 개정하며, 「문서관리규칙」의 [별표 1]분류기호 일부를 다음과 같이 개정한다.

부 서 명	문서기호
기 획 조 정 실	기 조
	기 연
	기 정
	기 대
	기 지
	<삭 제>
	<삭 제>
정 책 센 터	정 책
수 도 권 정 책 센 터	<삭 제>
팔 당 물 환 경 센 터	<삭 제>

부 칙(2011.12.26)

①(시행일) 이 규칙은 2012년 1월 1일부터 시행한다.

②(다른 규칙의 개정) 본 규칙개정과 관련하여 「문서관리규칙」의 [별표1]분류기호 일부를 다음과 같이 개정한다.

부 서 명	문서기호
기 획 조 정 실	(생 략)
전 략 연 구 센 터	전 략
미 래 비 전 연 구 부	미 래
자 치 의 정 연 구 부	자 치
도 시 · 주 택 연 구 부	도 시
창 조 경 제 연 구 부	경 제
교 통 연 구 부	교 통
환 경 연 구 부	환 경
통 일 · 동 북 아 센 터	통 일
사 무 처	(생 략)

부 칙(2012. 6 4)

이 규칙은 공포한 날부터 시행한다

부 칙(2013. 2. 1)

제1조(시행일) 이 규칙은 공포한 날부터 시행한다.

제2조(다른 규칙의 개정) ①위임전결규칙 일부를 다음과 같이 개정한다.

제3조중 “기획조정실장”을 “기획조정본부장”으로 하고, “센터장·부장”을 “연구실장·센터장”으로 하며, “과장”을 “부장”으로 한다.

[별표]위임전결사항 제1호중 “1.기획조정실”을 “1.기획조정본부”로 하고, 전결권자와 포상, 인사, 복무의 단위업무중 “기획조정실장”을 “기획조정본부장”으로, “부장 및 센터장”을 “실장·센터장”으로 하며,

제2호중 “2.연구부·센터”를 “2.연구실·부·센터”로 하고, 전결권자와 인사, 복무의 단위사업중 “기획조정실장”을 “기획조정본부장”으로, “부장 및 센터장”을 “실장·센터장”으로 하며,

제3호중 전결권자와 인사 단위업무중 “과장”을 “부장”으로 한다.

②위원회 운영규칙 일부를 다음과 같이 개정한다.

제8조 및 제13조중 “기획조정실장”을 “기획조정본부장”으로, “각 연구부장”을 “각 연구실장·센터장”으로 하고, “기획조정실”을 “기획조정본부”로 한다.

③직원채용규칙 일부를 다음과 같이 개정한다.

[별표5]추천권자중 “기획조정실장”을 “기획조정본부장”으로 한다.

④근무성적평정규칙 일부를 다음과 같이 개정한다.

제3조, 제8조, 제11조, 제12조, [별표2], [별지 제1호서식], [별지 제9호서식], [별지 제10호서식], [별지 제11호서식], [별지 제13호서식], [별지 제15호서식]중 “기획조정실장”을 “기획조정본부장”으로, “연구부장”을 “연구실장·센터장”으로 하고, “기획조정실”을 “기획조정본부”로 한다.

⑤연구연수 시행규칙 일부를 다음과 같이 개정한다.

제12조부터 제15조까지 “기획조정실장”을 “기획조정본부장”으로 하고, [별지 제3호서식]중 “연구부장”을 “연구실장·센터장”으로, “기획조정실장”을 “기획조정본부장”으로 한다.

⑥대외활동규칙 일부를 다음과 같이 개정한다.

[별지 제1호서식]중 “부장”을 “실장·센터장”으로 하고, [별지 제2호서식]중 “연구부”를 “연구실·센터”로 한다.

⑦노사협의회 운영규칙 일부를 다음과 같이 개정한다.

제4조 및 제5조중 “기획조정실장”을 “기획조정본부장”으로 하고, 제6조중 “연구부장급 이상”을 “연구실장급 이상”으로 한다.

⑧임직원 행동강령 시행규칙 일부를 다음과 같이 개정한다.

제31조중 “행정지원과의 장”을 “행정지원부의 장”으로 한다.

⑨여비지급규칙 일부를 다음과 같이 개정한다.

[별지 제1호서식]중 “부·과장”을 “실·부장”으로, “실·처장”을 “본부장·처장”으로 한다.

⑩연구과제사업 수행규칙 일부를 다음과 같이 개정한다.

제7조부터 제12조까지, 제15조부터 제17조까지의 “기획조정실장”을 “기획조정본부장”으로 한다.

⑪연구윤리규칙 일부를 다음과 같이 개정한다.

제14조중 “기획조정실장”을 “기획조정본부장”으로 한다.

⑫정보자료 관리규칙 일부를 다음과 같이 개정한다.

제22조중 “기획조정실장”을 “기획조정본부장”으로 한다.

⑬문서관리규칙중 [별표1]을 다음과 같이 개정한다.

부서명	문서기호
기 획 조 정 본 부	기 조
	기 연
	기 대
	기 정
전 략 연 구 센 터	전 략
미 래 비 전 연 구 실	미 래
자 치 경 영 연 구 실	자 치
도 시 · 주 택 연 구 실	도 시
창 조 경 제 연 구 실	경 제
교 통 연 구 실	교 통
환 경 연 구 실	환 경
사 회 경 제 센 터	사 회
통 일 · 동 북 아 센 터	통 일
의 정 연 구 센 터	의 정
사 무	인 사
	총 무
	전 산
	관 리
	회 계

부 칙 (2013. 5. 24)

제1조(시행일) 이 규칙은 공포한 날부터 시행한다.

제2조(다른 규칙의 개정) ①위원회운영규칙 일부를 다음과 같이 개정한다.

제8조 제3항중 ‘연구조정팀장’을 ‘연구기획부장’으로 한다.

②근무성적평정규칙 일부를 다음과 같이 개정한다.

[별지 제8호서식], [별지 제9호서식], [별지 제10호서식], [별지 제11호서식]중 ‘연구조정팀장’을 ‘연구기획부장’으로 한다.

③정보자료관리규칙 일부를 다음과 같이 개정한다.

제5조 제3항, 제10조, 제12조, 제16조 제2항 및 제3항, 제17조 제2항, 제18조 제1항, 제23조중 ‘정보지원팀’ 및 ‘정보지원팀장’을 각각 ‘정보콘텐츠부’ 및 ‘정보콘텐츠부장’으로 한다.

④간행물관리규칙 일부를 다음과 같이 개정한다.

제8조 제2항, 제11조, 제13조 제2항, 제14조, 제16조중 ‘정보지원팀’ 및 ‘정보지원팀장’을 각각 ‘정보콘텐츠부’ 및 ‘정보콘텐츠부장’으로 한다.

⑤문서관리규칙 일부를 다음과 같이 개정한다.

제18조 제3항, 제45조 제1항 및 제2항, 제46조 제2항, 제48조, 제50조, 제51조중 ‘전산시설팀장’을 ‘정보콘텐츠부장’으로 한다.

[별표1]의 분류기호중 기획조정본부와 사무처의 문서기호를 다음과 같이 한다.

부서명	문서기호
기 획 조 정 본 부	기 조
	기 연
	기 정
사 무 처	인 사
	총 무
	대 외
	관 리
	회 계

⑥정보공개운영규칙 일부를 다음과 같이 개정한다.

[별표]의 담당부서중 ‘연구조정팀’을 ‘연구기획부’로 한다.

부 칙(2013.12.20.)

제1조(시행일) 이 규칙은 공포한 날부터 시행한다.

부 칙(2014. 1. 1)

①(시행일)이 규칙은 2014. 1. 1일부터 시행한다.

②(한시규정) 이 규칙에 의해 신설되는 정책컨설팅센터의 설치시한은 2016.12.31로 한다.

③(다른 규칙의 개정) 본 규칙개정과 관련하여 「문서관리규칙」의 [별표1]분류기호중 부서명에 ‘정책컨설팅센터’를 신설하고, 문서기호를 ‘정책’으로 한다.

부 칙(2014.10.20.)

제1조 ①(시행일) 이 규칙은 공포한 날부터 시행한다.

제2조(다른 규칙의 개정)①위원회운영규칙 일부를 다음과 같이 개정한다.

제8조 제3항중 ‘연구기획부장’을 ‘행정지원부장’으로 한다.

②근무성적평정규칙 일부를 다음과 같이 개정한다.

[별지 제6호서식], [별지 제7호서식], [별지 제8호서식], [별지 제9호서식]중 ‘연구기획부장’을 ‘행정지원부장’으로 한다.

③정보자료관리규칙 일부를 다음과 같이 개정한다.

제5조 제3항, 제10조, 제12조, 제16조 제2항 및 제3항, 제17조 제2항, 제18조 제1항, 제23조중 ‘정보콘텐츠부’ 및 ‘정보콘텐츠부장’을 각각 ‘정보전산팀’ 및 ‘정보전산팀장’으로 한다.

④간행물관리규칙 일부를 다음과 같이 개정한다.

제8조 제2항, 제11조, 제13조 제2항, 제14조, 제16조중 ‘정보콘텐츠부’ 및 ‘정보콘텐츠부장’을 각각 ‘정보전산팀’ 및 ‘정보전산팀장’으로 한다.

⑤문서관리규칙 일부를 다음과 같이 개정한다.

제18조 제3항, 제45조 제1항 및 제2항, 제46조 제2항, 제48조, 제50조, 제51조중 ‘정보콘텐츠부장’을 ‘정보전산팀장’으로 한다.

[별표1]의 분류기호중 기획조정본부와 사무처의 문서기호를 다음과 같이 한다.

⑥문서관리규칙 중 [별표1]을 다음과 같이 개정한다.

부서명	문서기호
기 획 조 정 본 부	기 획 의 정 인 사 경 영 재 정 연 구 정 보
공 존 사 회 연 구 실	사 회
공 감 도 시 연 구 실	도 시
상 생 경 제 연 구 실	경 제
휴 먼 교 통 연 구 실	교 통
생 태 환 경 연 구 실	환 경
사 무 처	정 책 대 외

⑦정보공개운영규칙 일부를 다음과 같이 개정한다.

[별표]의 담당부서중 ‘연구기획부’를 ‘행정지원부’로 한다.

부 칙(2014.12.22.)

제1조(시행일) 이 규칙은 공포한 날부터 시행하되, 근무성적평정규칙 중 전략연구 센터 및 센터 관련 개정조항은 2014년 하반기 평가 후 시행한다.

제2조(다른 규칙의 개정) ①위원회 운영규칙 일부를 다음과 같이 개정한다.

제8조 및 제13조 중 “기획조정본부장”을 “경영기획본부장”으로, “기획조정본부”를 “경영기획본부”로 하며, “행정지원부장”을 “업무담당부장”으로하고, “사무처장”을 “대외협력처장”으로 한다.

②근무성적평정규칙 일부를 다음과 같이 개정한다.

제2조, 제3조, 제6조, 제8조, 제10조, 제11조, 제12조, [별표 2], [별지 제1호서식], [별지 제6호서식], [별지 제7호서식], [별지 제8호서식], [별지 제11호서식] 중 “기획조정본부장”을 “경영기획본부장”으로, “연구실장·센터장”을 “연구실장·북부연구센터장”으로 하고, “연구실장(센터

장)”을 “연구실장(북부연구센터장)으로 하며, “기획조정본부”을 “경영기획본부”로 하고, “사무처장”을 “대외협력처장”으로 하며, “행정지원부장”은 “연구지원부장”으로 하고, “전략연구센터장” 및 “전략연구센터” 관련 사항은 삭제하며, [별지 제11호서식] “기획조정본부”를 “본부 및 처”로 [별지 12호서식] “센터장”을 “부원장” 변경하고, “근무평가표(전략연구센터 소속 연구직 문구) 및 비보직자 표는 삭제한다.

③연구직 재임용규칙 일부를 다음과 같이 개정한다

제7조 “사무처장”은 “경영기획본부장”으로 한다.

④연구연수 시행규칙 일부를 다음과 같이 개정한다.

제14조 “기획조정본부장”을 “경영기획본부장”으로 한다.

⑤대외활동규칙 일부를 다음과 같이 개정한다.

[별지 제1호서식]중 “실장·센터장”을 “실장·북부연구센터장”으로 하고, [별지 제2호서식]중 “연구실·센터”를 “연구실”로 한다.

⑥노사협의회 운영규칙 일부를 다음과 같이 개정한다.

제4조, 제5조 중 “기획조정본부장”을 “경영기획본부장”으로 하고 “사무처장”을 “대외협력처장”으로 하며, 제6조 “실장·센터장”을 “실장·북부연구센터장”으로 하고, 제4조, 제17조 “사무처”를 “업무담당 부서”로 한다.

⑦여비지급규칙 일부를 다음과 같이 개정한다.

[별표 1], [별표 2] 중 “사무처장”을 “대외협력처장”으로 한다.

⑧연구윤리규칙 일부를 다음과 같이 개정한다.

제14조 “기획조정본부”를 “경영기획본부”로 한다.

⑨정보자료 관리규칙 일부를 다음과 같이 개정한다.

제22조중 “기획조정본부장”을 “경영기획본부장”으로 한다.

⑩문서관리규칙중 제7조, 제15조 “사무처”를 “경영기획본부”로 하고, [별표1]을 다음과 같이 개정한다.

부서명							문서기호
경 영 기 획 본 부							기 획 의 정 인 사 경 영 연 구 재 정 정 보 사 회 도 시 경 제 교 통 환 경 대 외 북 부 연 구 센 터
공	존	사	회	연	구	실	
공	감	도	시	연	구	실	
상	생	경	제	연	구	실	
휴	먼	교	통	연	구	실	
생	태	환	경	연	구	실	
대	외	협	력			처	
북	부	연	구	센	터		북 부

⑪정보공개 운영규칙 일부를 다음과 같이 개정한다.

[별표]의 담당부서를 별표와 같이 한다.

경영공시 항목별 공시기준

구분	세부업무	공시기준		
		담당부서	공시주기	공시시기
I.일반현황	사업계획 및 목표	연구지원부	연1회	3월중
	이사회 개최 현황	행정지원부	수시	이사회 의결 후 1월 이내
	정관 및 내부규정	행정지원부	수시	이사회 의결 후 1월 이내
	예산	재정지원부	연1회	이사회 의결 후 1월 이내
	결산	재정지원부	연1회	이사회 의결 후 1월 이내
II.인사운영 현황	조직	행정지원부	수시	수시
	정원	행정지원부	수시	수시
	임직원 채용정보	행정지원부	수시	수시
III.예산집행 현황	공개입찰정보	재정지원부	수시	수시
	수의계약 체결현황	재정지원부	수시	수시
	업무추진비 집행내역	행정지원부	연4회	분기종료 후 30일 이내
	임직원 국외출장 내역	재정지원부	수시	
IV.평가 및 감사	경영평가 결과	연구지원부	연1회	결과 통보 후 1월 이내
	감사 지적사항	행정지원부	수시	결과 통보 후 1월 이내

부 칙(2015.4.7.)

① 제1조(시행일) 이 규칙은 공포한 날부터 시행한다.

② (다른규칙의 개정) 위임전결규칙 일부를 다음과 같이 개정한다.

제1조 중 “경기개발연구원(이하 ”연구원“이라 한다)을 “경기연구원(이하 “연구원“이라 한다)”으로 한다.

③ 위원회 운영규칙 일부를 다음과 같이 개정한다.

제1조 중 “경기개발연구원(이하 ”연구원“이라 한다)을 “경기연구원(이하 “연구원“이라 한다)”으로 한다.

④ 직원채용규칙 일부를 다음과 같이 개정한다.

[별표] 제2호 중 “경기개발연구원”을 “경기연구원”으로 한다.

⑤ 승진승급규칙 일부를 다음과 같이 개정한다.

제1조 중 “경기개발연구원(이하 ”연구원“이라 한다)을 “경기연구원(이하 “연구원“이라

한다)”으로 한다.

- ⑥ 근무성적평정규칙 일부를 다음과 같이 개정한다.

제1조 중 “경기개발연구원(이하 ”연구원“이라 한다)을 “경기연구원(이하 “연구원“이라 한다)”으로 한다.

- ⑦ 연구연수 시행규칙 일부를 다음과 같이 개정한다.

제1조 중 “경기개발연구원(이하 ”연구원“이라 한다)을 “경기연구원(이하 “연구원“이라 한다)”으로 한다.

[별지 서식] 제1호, 제2호 중 “경기개발연구원”을 “경기연구원”으로,
“경기개발연구원장”을 “경기연구원장”으로 한다.

- ⑧ 초빙연구원·비상임연구위원 등 운영규칙 일부를 다음과 같이 개정한다.

제1조 중 “경기개발연구원(이하 ”연구원“이라 한다)을 “경기연구원(이하 “연구원“이라 한다)”으로 한다.

[별지 서식] 제1호, 제2호, 제3호 중 “경기개발연구원”을 “경기연구원”으로, “ 경기개발연구원장”을 “경기연구원장”으로 한다.

- ⑨ 계약직 관리규칙 일부를 다음과 같이 개정한다.

제1조 중 “경기개발연구원”을 “경기연구원”으로 한다.

제3조 중 “경기개발연구원(이하 ”연구원“이라 한다)을 “경기연구원(이하 “연구원“이라 한다)”으로 한다.

[별지 서식] 제1호, 제2호 중 “경기개발연구원”을 “경기연구원”으로, “경기개발연구원장”을 “경기연구원장”으로 한다.

- ⑩ 제증명 발급규칙 일부를 다음과 같이 개정한다.

제1조 중 “경기개발연구원(이하 ”연구원“이라 한다)을 “경기연구원(이하 “연구원“이라 한다)”으로 한다.

- ⑪ 노사협의회 운영규칙 일부를 다음과 같이 개정한다.

제1조 중 “경기개발연구원 (이하 “연구원“라 한다)을 “경기연구원(이하 “연구원“이라 한다)”으로 한다.

제3조 중 “경기개발연구원”을 “경기연구원”으로 한다.

- ⑫ 교육훈련규칙 일부를 다음과 같이 개정한다.

제1조 중 “경기개발연구원 (이하 “연구원“이라 한다)을 “경기연구원(이하 “연구원“이라 한다)”으로 한다.

- ⑬ 여비지급규칙 일부를 다음과 같이 개정한다.

제1조 중 “경기개발연구원 (이하 “연구원“이라 한다)을 “경기연구원(이하 “연구원“이라 한다)”으로 한다.

- ⑭ 회의수당 지급규칙 일부를 다음과 같이 개정한다.

제1조 중 “경기개발연구원 (이하 “연구원“이라 한다)을 “경기연구원(이하 “연구원“이라 한다)”으로 한다.

⑮ 원고료 지급규칙 일부를 다음과 같이 개정한다.

제1조 중 “경기개발연구원 (이하 “연구원”이라 한다)”을 “경기연구원(이하 “연구원”이라 한다)”으로 한다.

⑯ 연구과제사업 수행규칙 일부를 다음과 같이 개정한다.

제1조 중 “경기개발연구원 (이하 “연구원”이라 한다)”을 “경기연구원(이하 “연구원”이라 한다)”으로 한다.

⑰ 연구윤리규칙 일부를 다음과 같이 개정한다.

제1조 중 “경기개발연구원 (이하 “연구원”이라 한다)”을 “경기연구원(이하 “연구원”이라 한다)”으로 한다.

⑱ 정보자료 관리규칙 일부를 다음과 같이 개정한다.

제1조 중 “경기개발연구원 (이하 “연구원”이라 한다)”을 “경기연구원(이하 “연구원”이라 한다)”으로 한다.

⑲ 간행물 관리규칙 일부를 다음과 같이 개정한다.

제1조 중 “경기개발연구원 (이하 “연구원”이라 한다)”을 “경기연구원(이하 “연구원”이라 한다)”으로 한다.

⑳ 학술지편집 및 발간규칙 일부를 다음과 같이 개정한다.

제1조 중 “경기개발연구원 (이하 연구원이라 한다)”를 “경기연구원(이하 “연구원”이라 한다)”으로 한다.

제11조 중 “경기개발연구원 홈페이지에”를 “연구원 홈페이지에”로 한다.

㉑ 학술지발간 윤리규칙 일부를 다음과 같이 개정한다.

제1조 중 “경기개발연구원”을 “경기연구원”으로 한다.

제10조 중 “경기개발연구원 홈페이지에”를 “연구원 홈페이지에”로 한다.

㉒ 문서관리규칙 일부를 다음과 같이 개정한다.

제1조 중 “경기개발연구원 (이하 “연구원”이라 한다)”을 “경기연구원(이하 “연구원”이라 한다)”으로 한다.

㉓ 직인관리규칙 일부를 다음과 같이 개정한다.

제1조 중 “경기개발연구원”을 “경기연구원”으로 한다.

[별표] 제1호 중 “경기개발연구원”을 “경기연구원”으로 한다.

㉔ 정보공개 운영규칙 일부를 다음과 같이 개정한다.

제1조 중 “경기개발연구원 (이하 “연구원”이라 한다)”을 “경기연구원(이하 “연구원”이라 한다)”으로 한다.

㉕ 공용차량 관리규칙 일부를 다음과 같이 개정한다.

제1조 및 제2조 중 “경기개발연구원”을 “경기연구원”으로 한다.

부 칙(2016.6.29)

① 제1조(시행일) 이 규칙은 공포한 날부터 시행한다.

부 칙(2016.9.21)

① 제1조(시행일) 이 규칙은 공포한 날부터 시행한다.

부 칙(2017.2.27)

제1조(시행일) 이 규칙은 공포한 날부터 시행한다.

제2조(다른 규칙의 개정) ①문서관리규칙 중 [별표1]을 다음과 같이 개정하며, 제18조, 제45조, 제46조, 제48조, 제50조, 제51조의 “홍보·정보팀장”을 “홍보·정보부장”으로 하고, 제7조, 제15조의 “경영기획본부”를 “경영본부”로 개정한다.

부 서 명	문서기호
연 구 기 획 본 부	기 획
	정 책
	홍 보
경 영 본 부	행 정
	인 사
	재 정
	연 구
공 존 사 회 연 구 실	사 회
공 감 도 시 연 구 실	도 시
상 생 경 제 연 구 실	경 제
휴 먼 교 통 연 구 실	교 통
생 태 환 경 연 구 실	환 경
대 외 협 력 처	대 외
북 부 연 구 센 터	북 부

부 칙 (2018.4.1)

제1조(시행일) 이 규칙은 공포한 날부터 시행한다.

제2조(다른 규칙의 개정) ① 위임전결규칙 일부를 다음과 같이 개정한다. 제3조의 “원장은 다른 규정에 특별한 규정이 있는 경우를 제외하고는 연구원의 방침으로 확정된 사항을 구체화하기 위한 집행업무와 일상적으로 반복되는 업무를 부원장, 연구기획본부장, 경영본부장, 북부연구센터장, 실장, 부장 및 팀장(이하 “전결권자”라 한다)에게 위임한다”. [별표]의 3. 대외협력처에서 “대외협력처”를 “경영본부(대외협력부)”로, “대외협력처장”은 “경영본부장”으로, “처장”은 “본부장”으로 개정하고, 대외협력처 위임전결 내용을 경영본부 위임전결 내용과 통합한다.

- ② 위원회 운영규칙 일부를 다음과 같이 개정한다. 제8조③항은 “위원장은 부원장이 되며, 위원은 연구기획본부장, 원장이 위촉하는 약간 명의 선임직 위원으로 구성하고, 위원장은 연구기획본부 업무담당자를 간사로 임명하여 위원회의 서무와 그 밖에 위원회 운영에 필요한 사무를 하게 할 수 있다”로 한다. 제13조③항은 “위원장은 부원장이 되며, 위원은 연구기획본부장, 경영본부장, 비보직 연구자 대표 및 원장이 위촉하는 약간명으로 하고, 위원장은 해당업무 실무자를 간사로 임명하고 위원회의 서무와 그 밖에 위원회 운영에 필요한 사무를 하게 할 수 있다”로 하며, 제13조④항은 “위원장의 사고시에는 연구기획본부장, 경영본부장 순으로 그 직무를 대행한다”로 개정한다.
- ③ 연구연수시행규칙 일부를 다음과 같이 개정한다. 제14조에서 “경영본부장”을 “연구기획본부장”으로 개정한다.
- ④ 여비지급규칙 일부를 다음과 같이 개정한다. [별표1] 국내출장여비 및 [별표2] 국외여비정액표에서 “대외협력처장”을 “경영본부장”으로 개정한다.
- ⑤ 계약직운영규칙 [별표2]를 다음과 같이 개정한다.

[별표 2]

무기계약근로자 부서별 · 직급별 정원

부 서	직 급	정 원
계		9
연구기획본부	행정원 “가”급	3
경영본부	행정원 “나”급	6

- ⑥ 연구과제사업 수행규칙 제8조, 제14조의 “경영본부장”을 “연구기획본부장”으로 개정한다.
- ⑦ 문서관리규칙 중 [별표1]을 다음과 같이 개정한다.

부 서 명	문서기호
연구기획본부	기획 정책 연구 홍보
경영본부	행정 인사 재정 대외
공존사회연구실	사회
공감도시연구실	도시
상생경제연구실	경제
휴먼교통연구실	교통
생태환경연구실	환경
북부연구센터	북부

부 칙(2018. 4. 11)

이 규칙은 공포한 날부터 시행한다.

부 칙(2019. 6. 11)

제1조(시행일)이 규칙은 공포한 날부터 시행한다.

제2조(다른 규칙의 개정) ①위원회 운영규칙 일부를 다음과 같이 개정한다.

제8조③항의 “위원장은 연구부원장이 되며, 위원은 연구기획본부장, 원장이 위촉하는 약간 명의 선임직 위원으로 구성하고, 위원장은 연구기획본부 업무담당자를 간사로 임명하여 위원회의 서무와 그 밖에 위원회 운영에 필요한 사무를 하게 할 수 있다”로 하며, 제8조 ④의 “위원장의 사고시에는 연구기획본부장이 그 직무를 대행한다.”로 한다. 제13조③항의 “위원장은 경영부원장이 되며, 위원은 연구기획본부장, 직원 과반수 이상이 참여하는 노동 조합이 추천하는 자 및 원장이 위촉하는 약간명으로 하고, 위원장은 해당업무 실무자를 간사로 임명하고 위원회의 서무와 그 밖에 위원회 운영에 필요한 사무를 하게 할 수 있다. 단, 위촉직 위원의 임기는 2년으로 한다.”로 하며, 제13조④항의 “위원장의 사고시에는 연구기획본부장이 그 직무를 대행한다”로 개정한다.

②연구직 재임용규칙을 다음과 같이 개정한다. 제7조의 “경영본부장”을 “경영부원장”으로 개정한다.

③대외활동규칙 일부를 다음과 같이 개정한다. [별지 제1호 서식]중 “실장·북부연구센터장”을 “○○장”으로 한다.

④임직원 행동강령시행규칙 일부를 다음과 같이 개정한다

제30조 “행정지원부의 장”을 “감사실장”으로 한다.

⑤여비지급규칙 일부를 다음과 같이 개정한다. [별표1], [별표2]중 “경영본부장”을 “본부장·감사실장”으로 한다.

⑥연구윤리규칙 일부를 다음과 같이 개정한다. 제14조 “경영본부”를 “감사실”로 한다.

⑦문서관리규칙 중 제7조, 제15조 “경영본부”를 “행정지원부”로 하고, [별표1]을 다음과 같이 개정한다.

부 서 명							문서기호	
감	사					실	감 사	
자도경교생북시연전행	치시제통대부군	분주사물환연연	권택회류경연연연연	구구구구구구구	구구구구구구구	실실실실실실터터부부부	자도경교환북시기전행인재성홍대	치시제통경부군획략정사정과보외
재성홍대	정과보외	지관협	원리보력	부부부부	부부부부	부부부부	공충투자관리센터	공충투자관리센터
공충투자	공충투자	공충투자	공충투자	공충투자	공충투자	공충투자	공충투자	공충투자

⑧정보공개운영규칙 [별표] 중 사업계획 목표의 담당부서를 연구기획부로 하고, 감사 지적 사항의 담당부서를 감사실로 개정한다.

⑨정보자료관리규칙 일부를 다음과 같이 개정한다. 제22조 “연구기획본부장”을 “경영부원장”으로 한다.

⑩직원채용규칙 [별표1] 시험방법 중 “경기도 공공투자관리센터 소장”을 “경영부원장, 경기도 공공투자관리센터 소장, 감사실장”으로 개정한다.

부 칙(2023. 6. 1)

제1조(시행일)이 규칙은 공포한 날부터 시행한다.

제2조(다른 규칙의 개정)

①위임전결규칙을 다음과 같이 개정한다.

제3조 “연구기획본부장, 경영본부장”을 “본부장”으로, “북부연구센터장”은 삭제 한다.

[별표] 1. “연구기획본부·경영본부”를 “기획조정본부”로 “연구기획본부장·경영본부장”을 “본부장”으로 “경영본부장”을 “본부장”으로 하고, 2. “연구실 및 연구센터”를 “연구실”로 “연구실장 및 연구센터장”을 “연구실장”으로 한다.

②위원회 운영규칙을 다음과 같이 개정한다.

제8조 ③항 “연구부원장”을 “부원장”으로, “연구기획본부장”을 “기획조정본부장”으로, “연구기획본부”를 “기획조정본부”로 한다. 제8조 ④항 “연구기획본부장”을 “기획조정본부장”으로 한다. 제13조③항 “경영부원장”을 “부원장”으로, “연구기획본부장”을 “기획조정본부

장”으로 한다. 제13조④항 “연구기획본부장”을 “기획조정본부장”으로 한다.

③직원채용규칙을 다음과 같이 개정한다.

[별표1]중 “경영부원장”을 “부원장”으로, “연구기획본부장”을 “기획조정본부장”으로, “균형발전본부장”을 “북부자치연구본부장”으로 하고, 미래전략연구본부장을 추가한다.

④승진승급규칙을 다음과 같이 개정한다.

제3조의3 ③항의 “행정지원부”를 “인사총무부”로 한다.

⑤근무성적평가규칙을 다음과 같이 개정한다.

제8조 ②항·③항의 “연구부원장”을 “부원장”으로, “연구기획본부”를 “기획조정본부”로 한다. 제9조 ③항의 “연구부원장”을 “부원장”으로, ④항의 “연구기획본부장”을 “기획조정본부장”으로 한다. 제16조 ②항 “연구부원장 및 경영부원장”을 “부원장”으로 한다.

[별표1] 프로젝트 연구량 산정 기준표의 “연구기획본부장”을 “기획조정본부장”으로 한다.

[별표2] 근무평가 배점 및 기준을 다음과 같이 개정한다.

[별표2] 근무평가 배점 및 기준

1. 부원장, 감사실장

구분	배점	상향평가	하향평가			
			1차 평가	2차 평가	3차 평가	4차 평가
부원장	480점	-	원장 (100%)	-	-	-
감사실장	480점	-	원장 (100%)	-	-	-

※()안의 숫자는 배점에 대한 평가자별 평가점수 비중을 의미

2. 연구직

연구직 구분		배점	상향평가	하향평가			
				1차 평가	2차 평가	3차 평가	4차평가
제8조 적용제 자2항	본부장	480점	-	부원장 (50%)	원장 (50%)	-	-
	부장	480점	소속 부서원 (20%)	기획조정본부장 (30%)	부원장 (25%)	원장 (25%)	-
	기획조정본부 연구직	480점	-	소속부장 (30%)	기획조정본부장 (30%)	부원장 (20%)	원장 (20%)
연구실장		144점	소속 부서원 (20%)	기획조정본부장 (20%)	부원장 (30%)	원장 (30%)	-
연구본부 연구실장		144점	소속 부서원 (20%)	기획조정본부장(15%) 소속 본부장(15%)	부원장 (20%)	원장 (30%)	-
연구실 비보직 연구직		144점	-	기획조정본부장(20%) 연구부사장 (40%)	부원장 (20%)	원장 (20%)	-
연구본부 비보직 연구직 (단장, 센터장 및 단·센터 소속 연구직 포함)		144점	-	기획조정본부장(20%) 연구부사장(20%)	소속 본부장 (20%)	부원장 (20%)	원장 (20%)

※()안의 숫자는 배점에 대한 평가자별 평가점수 비중을 의미

부서원이 없어 상향평가가 불가할 경우 하향평가 결과를 100% 비율로 반영

3. 관리직

관리직 구분	배점	상향평가	하향평가			
			1차평가	2차 평가	3차 평가	4차 평가
부장	100점	소속부서원 (20%)	기획조정본부장 (20%)	부원장 (30%)	원장 (30%)	-
감사실 관리직	100점	-	감사실장 (50%)	원장 (50%)	-	-
기획조정본부 관리직	100점	-	소속부장 (30%)	기획조정본부장 (30%)	부원장 (20%)	원장 (20%)

※ ()안의 숫자는 배점에 대한 평가자별 평가점수 비중을 의미

부서원이 없어 상향평가가 불가할 경우 하향평가 결과를 100% 비율로 반영

[별지 제1호서식] 연구직 직무성과기술서의 “연구부원장”을 “부원장”으로 한다

[별지 제10호서식] 근무평가표의 “연구기획본부장”을 “기획조정본부장”으로 한다

⑥연구직 재임용규칙을 다음과 같이 개정한다.

제7조의 “경영부원장”을 “기획조정본부장”으로 한다.

⑦연구연수 시행규칙을 다음과 같이 개정한다.

제14조의 “연구기획본부장”을 “기획조정본부장”으로 한다.

⑧ 계약직 운영규칙 [별표 2]를 다음과 같이 개정한다.

무기계약근로자 부서별 · 직급별 정원

부 서	계	행정원 “가”급 행정원 “나”급	연구원 “가”급 연구원 “나”급
계	66	10	56
기획조정본부 북부자치연구본부 미래전략연구본부 연구실	66	10	56

⑨연구과제사업 수행규칙을 다음과 같이 개정한다.

제8조 ①항·②항·③항·⑤항, 제11조①항, 제14조 ①항·②항 “연구기획본부장”을 “기획조정본부장”으로 한다. 제15조①항·②항, 제24조②항· ③항 “경영본부장”을 “기획조정본부장”으로 한다.

제26조 ③항 “재정지원부장”을 “재무관리부장”으로 한다.

⑩정보자료 관리규칙을 다음과 같이 개정한다.

제5조의 ③항, 제10조, 제16조③항, 제17조 ②항, 제18조, 제23조 “홍보·정보부장”을 “성과확산부장”으로 하고, 제12조, 제16조 ②항 “홍보·정보부”를 “성과확산부”로 한다. 제22조 “경영부원장”을 “기획조정본부장”으로 한다.

⑪간행물관리 규칙을 다음과 같이 개정한다.

제8조 ②항, 제13조 ②항 “홍보·정보부”를 “성과확산부”로 하고, 제14조, 제16조 “홍보·정보부장”을 “성과확산부장”으로 한다.

⑫문서관리규칙을 다음과 같이 개정한다.

제7조, 제15조, 제41조 ①항, 제42조②항 “행정지원부”를 “인사총무부”로 한다. 제32조 ①항·②항 및 제42조 ②항 “행정지원부장”을 “인사총무부장”으로 한다. 제18조, 45조 ①항·②항, 46조 ②항, 제48조 ①항·②항·③항, 제50조, 제51조 “홍보·정보부장”을 “성과확산부장”으로 한다. [별표1] 분류기호를 다음과 같이 개정한다.

[별표 1] 분류기호

[illegible]

⑬정보공개운영규칙을 다음과 같이 개정한다.

[별표] 경영공시 항목별 공시기준 내용 중 “연구기획부”를 “기획조정부”로, “행정지원부”를 “인사총무부”로, “재정지원부”를 “재무관리부”로, “연구지원부”를 “기획조정부”로 한다.

⑭공용차량 관리규칙을 다음과 같이 개정한다.

제3조②항 “연구부원장, 경영부원장”을 “부원장”으로, [별표1] 중 “연구부원장 및 경영부원장”을 “부원장”으로, “북부연구센터”를 “북부자치연구본부”로 한다. 제7조 ①항, 제13조, 제16조 ①항·②항의 “행정지원부”를 “재무관리부”로 한다.

[별표 1]의 차량의 용도별·유형별 배정 정수를 다음과 같이 개정한다.

차량의 용도별 · 유형별 배정 정수

용 도	기준정수	규모 또는 유형	배 정 대 상	비 고
승 용 승 합 (전 용)	3	승용 · 승합차	<ul style="list-style-type: none"> ▪ 원 장 (2,800cc 이하) ▪ 부원장 (2,500cc 이하) ▪ 소 장 (2,500cc 이하) 	
승 용 승 합 (업무용)	4	승용 · 승합차	▪ 본원 업무용 공용차량	
	1	승용 · 승합차	▪ 북부자치연구본부 업무용 공용차량	
	1	승용 · 승합차	▪ 경기도 공공투자관리센터 업무용 공용차량	

⑮성평등위원회 설치 및 운영규칙을 다음과 같이 개정한다.

제7조②항 및 ③항의 “경영부원장”을 “부원장”으로 한다. 제12조①항 “행정지원부장”을 “인사총무부장”으로 한다.

부 칙(2023. 10. 1.)

제1조(시행일) 이 규칙은 공포한 날부터 시행한다.

제2조(다른 규칙의 개정) ①위임전결규칙 일부를 다음과 같이 개정한다. [별표]의 “관리직”을 “행정직”으로 한다.

②직원채용규칙 일부를 다음과 같이 개정한다. 제6조의 “관리·정보직 및 기능직”은 “행정직”으로 한다. [별표 1]의 “관리·정보·기능직”을 “행정직”으로 한다.

③근무성적평가규칙 일부를 다음과 같이 개정한다. 제3조제3항의 “관리·정보·기능직(이하 ‘관리직’으로 한다)”을 “행정직”으로 한다. 제3장에서 “관리직”을 “행정직”으로 개정한다. 제15조제1항제2호의 “관리·정보·기능직”을 “행정직”으로 한다. [별지 제2호서식] “관리직 직무성과기술서”를 “행정직 직무성과기술서”로 한다. [별지 제7호서식] “연구직/관리직 보직자”를 “연구직/행정직 보직자”로 한다. [별지 제8호서식] “연구직/관리직 비보직자”를 “연구직/행정직 비보직자”로 한다. [별지 제9호서식] “연구직/관리직 상향평가”를 “연구직/행정직 상향평가”로 한다.

부 칙(2023. 10. 20.)

제1조(시행일) 이 규칙은 공포한 날부터 시행한다. 단, 제8조 제4항의 기후환경정보센터는 센터 운영과 관련하여 경기도의 공기관 위탁사업 예산이 확보되고, 경기도와 경기연구원의 계약체결이 완료된 이후 설치되는 것으로 한다.

제2조(다른 규칙의 개정) ① 「위임전결규칙」 제3조의 “실장, 부장 및 팀장”을 “부서장”으로 하고, [별표]의 “팀장”과 “실·부장”을 “부서장”으로 변경한다.

② 「문서관리규칙」 [별표1]의 문서분류기호 중 아래와 같이 신설한다.

부 서 명	문서기호
경 제 사 회 연 구 실	경 사
전 략 연 구 센 터	전 략
A I 혁 신 정 책 센 터	A I
인 구 영 향 평 가 센 터	인 구
기 후 환 경 정 보 센 터	기 후

부 칙(2023. 12. 29.)

이 규칙은 2024년 1월 1일부터 시행한다.

부 칙(2024. 3. 5.)

제1조(시행일) 이 규칙은 공포한 날부터 시행한다.

제2조(다른규칙의 개정) ① 「위임전결규칙」 제3조의 “부서장(실장, 센터장, 부장)”을 “부서장(실장, 부장, 센터장. 단, 연구실 부설 센터장 제외)”으로 개정한다.

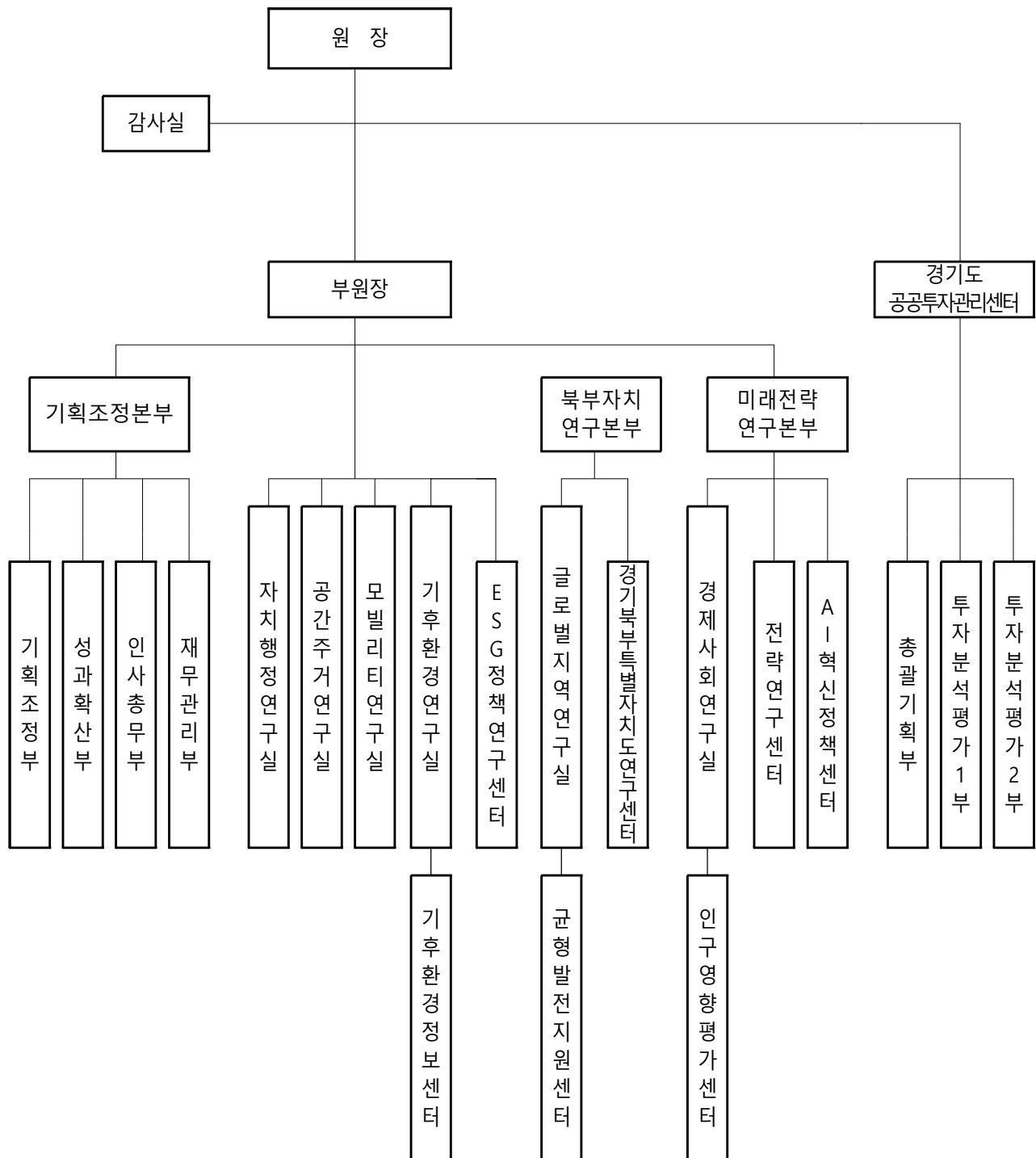
② 「문서관리규칙」 [별표1]의 문서분류기호 중 “ESG정책연구센터”의 문서기호 “ESG”, “경기북부특별자치도연구센터”의 문서기호 “북도”를 신설하고, 인구영향평가센터 및 기후환경정보센터의 문서기호를 삭제한다.

부 칙(2024. 4. 1.)

이 규칙은 공포한 날부터 시행한다.

[별표1] (신설 99.6.16, 개정 99.12.17, 2000.2.15, 2000.3.4, 2001.2.7, 2001.2.26, 2001.4.25, 2001.12.31, 2002.8.23, 2003.4.10, 2003.7.24, 2003.11.20, 2004.8.17, 2005.1.14, 2005.3.15, 2005.5.4, 2005.9.23, 2005.11.1, 2006.2.16, 2006.7.26, 2007.1.8, 2007.4.2, 2007.11.1, 2008.2.22, 2008.8.4, 2009.7.1, 2009.8.13, 2010.5.4, 2011.4.1, 2011.12.26, 2012.6.4., 2013.2.1., 2013.5.24., 2013.12.30., 2014.10.20., 2014.12.22., 2016.6.29., 2016.9.21., 2017.2.27., 2018.4.1., 2018.4.11., 2019.6.11., 2023.6.1., 2023.10.20., 2024.3.5., 2024.4.1.)

조 직 표



[별표2] (신설 2023.10.1., 개정 2023.12.29.)

조직별 정원

구 분	정 원	비 고
계	169	
원 장	1	
부 원 장	1	
감 사 실	3	
북부자치연구본부 미래전략연구본부 연구실	121	
기획조정본부	43	