

영동고속도로-하동(용인) 도로연결 제안

▪ 20151107

INDEX

1. 연결구간
2. 도로연결 목적 및 효과
3. 도로 연결 전 경로
4. 도로 연결 후 경로
5. 매탄동,영통동 접근성 강화
6. 교통량 분산용 TG 설치 사례
7. 영동고속도로 교통량 현황
8. 영동고속도로 확장 현황 및 계획

1. 연결구간



- 북수원민자도로 미연결구간인 하동(용인)도로 와 영동고속도로(인천방면) 연결.
동수원 → 하동 (진입)
하동 → 동수원 (진출)
- 연결구간 : 500m (교량 및 터널 구성)

2. 도로연결 목적 및 효과

- 1) **광고남부권(가람,호수마을)의 영동고속도로 접근성 강화.**
 - 출.퇴근 시간대 상습정체 구간인 광고사거리 회피.
- 2) **광고사거리 교통량분산.**
 - 동수원IC 이외의 하동IC(가칭)를 통한 영동고속도로 인천방면 진.출입로 확보.
 - **동수원IC** : 웰빙타운, 센트럴, 에듀타운, 광고테크노벨리, 동수원, 서수지
 - **하동IC(가칭)** : 광고마을, 가람마을, 호반마을, 경기도청, 컨벤션센터, 법조타운, 매탄.영통동
- 3) **광고외 지역과의 경기도청,컨벤션센터,법조타운 접근성 강화.**
 - 경기도청,컨벤션,법조타운 전용개념의 IC 확보.
 - 최단경로로 각 시설 접근가능.
- 4) **동수원IC 진입(북수원->동수원) 병목구간 해소.**
 - 출,퇴근시간대 차량 유입량 분산으로 동수원IC 진입 병목 해소.
- 5) **매탄.영통동의 영동고속도로 접근성 강화.**
- 6) **단절된 하동 도로의 활용도 증대.**
- 7) **북수원민자도로 대체**
 - 민자도로 사업비(총 2,961억원) 대비 적은 비용으로 교통대책 확보 가능

3. 도로 연결 전 경로 (광고 → 동수원IC)



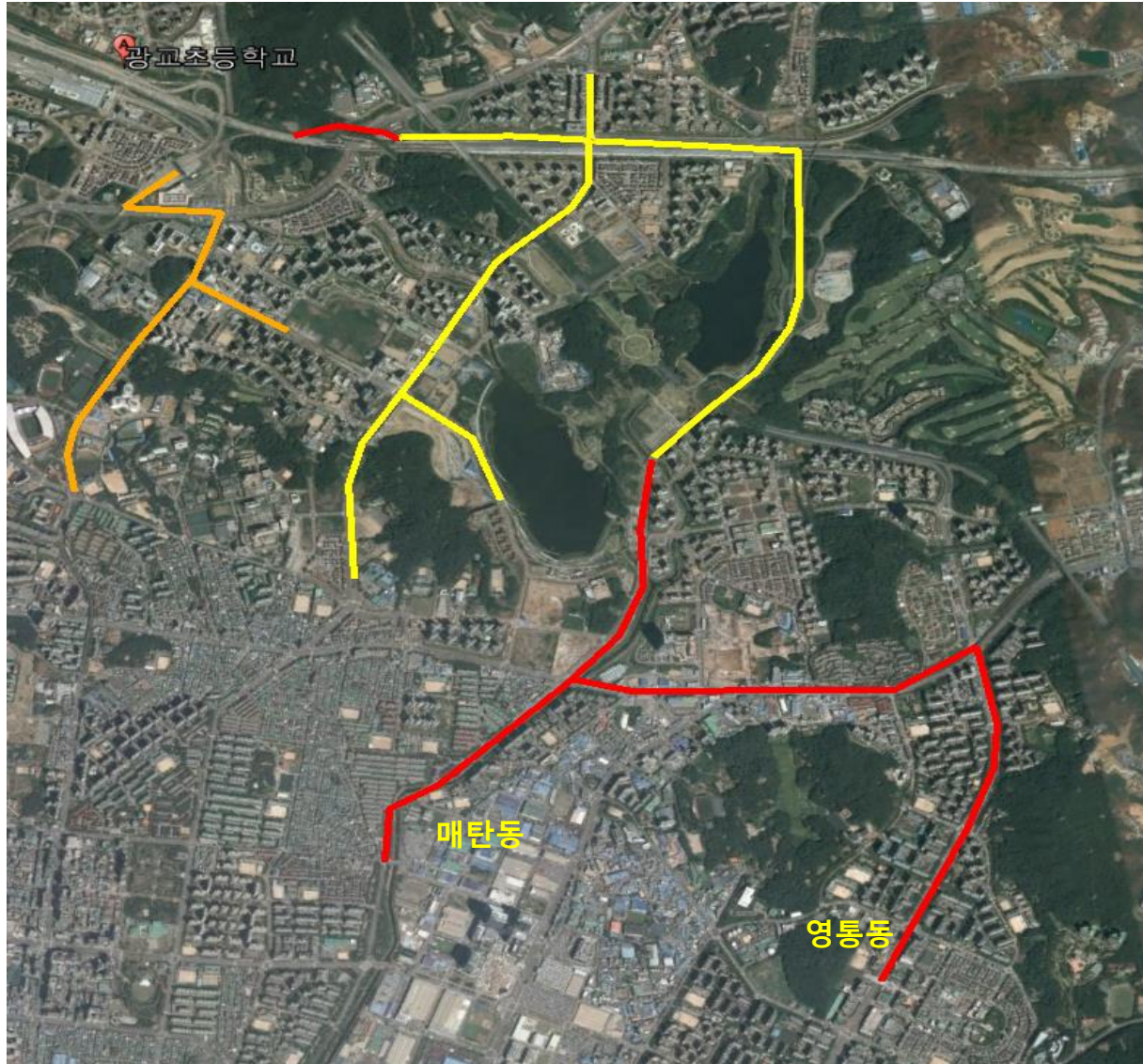
3. 도로 연결 전 경로 (동수원IC → 광고)



4. 도로 연결 후 경로



5. 매탄동,영통동 접근성 강화



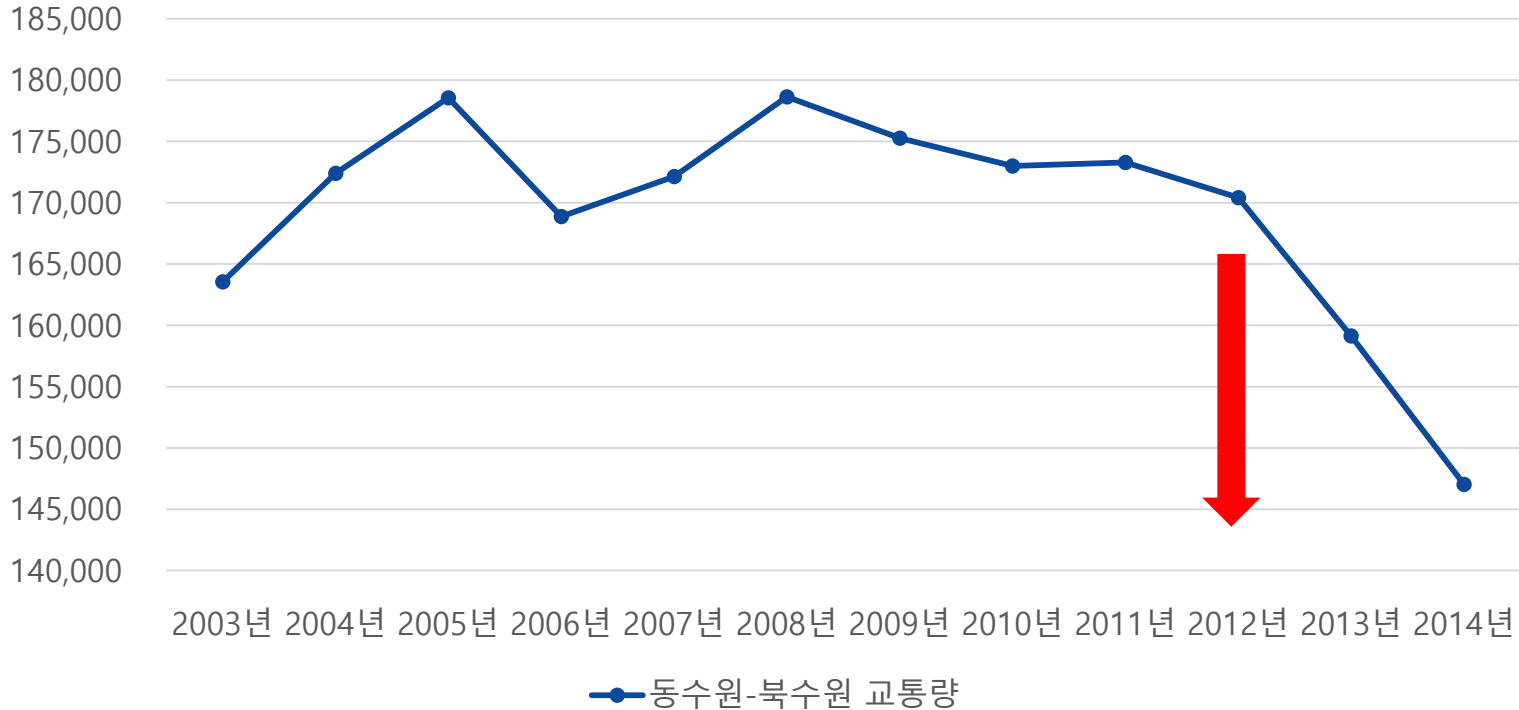
6. 교통량 분산용 TG 설치 사례



- 판교TG의 교통량 분산을 위해 대왕판교TG 설치 사례 있음.
 - 서울 → 대왕판교(진출) , 대왕판교 → 서울(진입)
 - 판교TG : 동판교, 분당(야탑,서현)
 - 대왕판교TG : 용인수지, 서판교, 분당(정자,미금)

7. 영동고속도로 교통량 현황

- 영동고속도로 복수원-동수원 구간 일평균 교통량 추이



- 광고입주가 본격화된 2012년 이후 일평균 교통량 감소 추세임.
 - 2013년 (6.6%감소) , 2014년 (7.6%감소)

 2003_2012
교통량통계
 2013_2014
교통량 통계
한국도로공사 통계자료

- 영동고속도로 신갈JC-동수원 8차로 확장 완료.
- 영동고속도로 동수원-북수원 8차로 확장 완료. (2015년 4월 준공)
- 영동고속도로 북수원-안산 8차로 확장 예비타당성조사 통과 (2014년 8월)
- 사업 확정 (2017년~2021년).

[illegible]